



MANUALS & DOCUMENTS

—
KAOZ

KAOZ

EN	3
MANUALS & DOCUMENTS	
DE	15
ANLEITUNGEN UND DOKUMENTE	
FR	27
MANUELS ET DOCUMENTS	
IT	39
MANUALI E DOCUMENTI	
ES	51
MANUALES Y DOCUMENTOS	

MANUALS & DOCUMENTS





GENERAL AND SAFETY INSTRUCTIONS

This technical guide may use the following 3 icons. Each icon denotes that the following precautions should be taken:

WARNING:

Improper use or failure to follow directions may result in serious injury or death. These tasks are technically difficult and, if not performed properly, could cause damage to your bicycle or void your warranty.

CAUTION:

Improper use or failure to follow directions may result in minor injuries. These tasks are technically difficult and, if not performed properly, could cause damage to your bicycle or void your warranty.

INFORMATION

Essential information to correctly perform this task in order to avoid any damage to the bicycle or void the warranty, without any risk to people.

FURTHER CONSIDERATIONS

- Using non-original spare parts can lead to damage, malfunctions and accidents with potentially serious consequences.
- Some of the steps described in this manual require skills beyond those of the average bicycle user. If you are unable to follow any of these steps, please arrange for your bicycle to be serviced and replaced at an authorized Mondraker service centre. Installing spare parts incorrectly may result in malfunctions, accidents, injuries and void the warranty.

CLEANING AND MAINTENANCE

- Once the parts have been disassembled, components to be reused should be cleaned, greased and thread sealed (if necessary).

SYMBOL LEGEND



Medium grade threadlocker. Loctite 243 or similar.



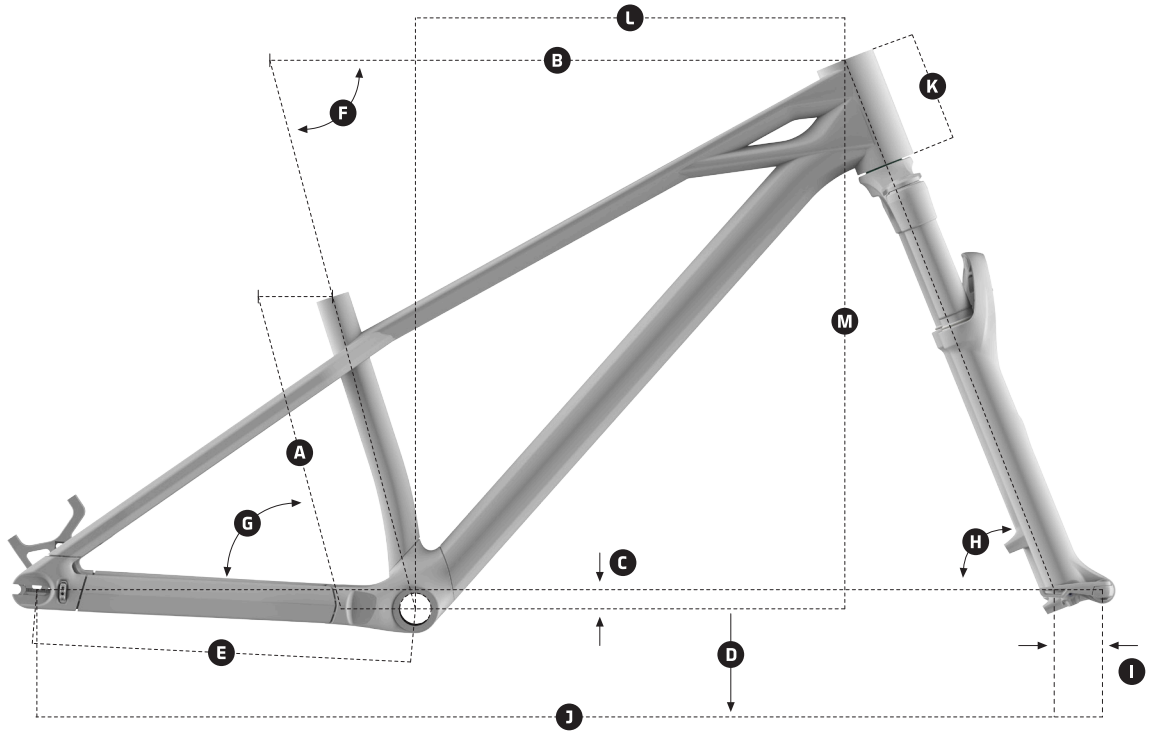
Quality synthetic assembly grease.



Special carbon friction grease.



1. DIMENSIONS



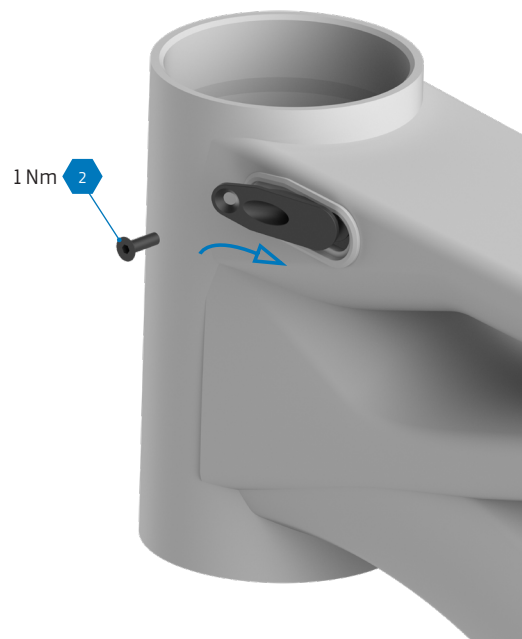
FRAME SIZE	M	L
A Seat Tube Length	330 mm	330 mm
B Top Tube Length	599 mm	623 mm
C Bottom Bracket Drop	-21 mm	-21 mm
D Bottom Bracket Height	315 mm	315 mm
E Chainstay Length	385 mm	385 mm
F Seat Tube Angle, Actual	72°	72°
G Seat Tube Angle, Effective	72°	72°
H Headtube Angle	68,5°	68,5°
I Fork Offset	40 mm	40 mm
J Wheelbase	1057 mm	1082 mm
K Headtube Length	115 mm	115 mm
L Reach	415 mm	440 mm
M Stack	565 mm	565 mm



2. FRAME TECHNICAL SPECIFICATIONS

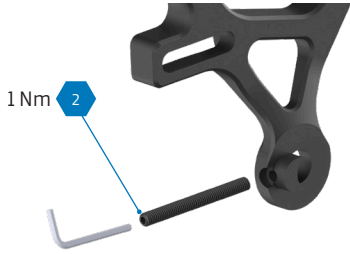
FRAME SIZES	M / L
FRONT WHEEL SIZE	26"
FRONT AXLE	100mm x 15mm (BOOST)
REAR WHEEL SIZE	26"
REAR AXLE	135mm x 10mm
BOTTOM BRACKET	BSA 73mm
SEATPOST DIAMETER	31.6mm / 34.9mm
CHAIN LINE	49 mm
HEADSET	ZS56 / ZS56, 1-1/8", 1.2"
MAXIMUM CHAINRING SIZE	30T
REAR BRAKE	POST MOUNT, 160mm max
MAXIMUM COMPATIBLE WHEEL SIZE	26" x 2.3" (58-559)

3. CABLE PORT INSTALLATION

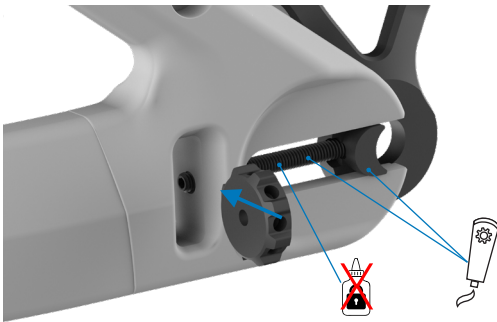
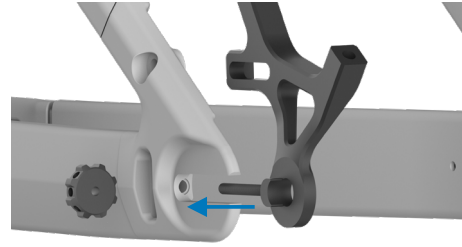




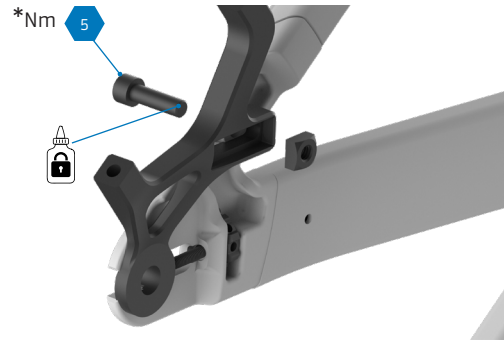
4. WHEEL ALIGNMENT AND CHAIN TENSIONING SYSTEM



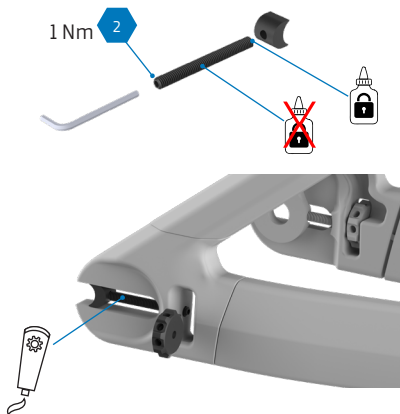
Apply Loctite 243 only to the leading threads of the stud that engage with the caliper mount. Keep the rest of the threads free of threadlocker.



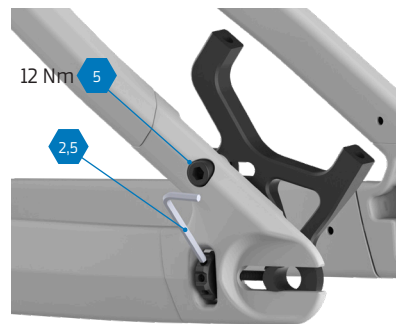
Apply a small amount of grease to the friction zones or contact surfaces.



Do not tighten the bolt with the 5 mm hex wrench yet.



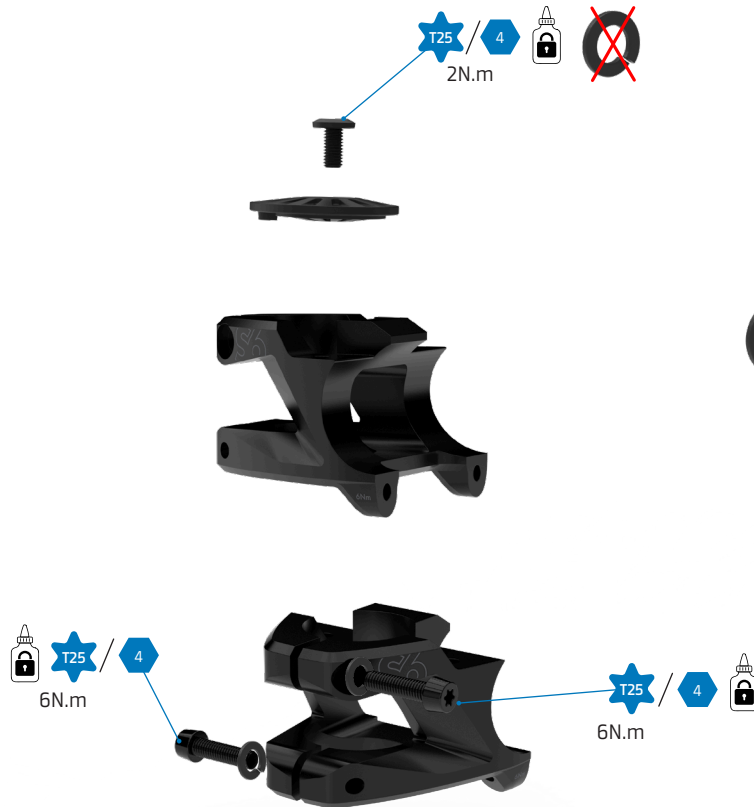
Repeat the same procedure for the drive side.



The hex bolt must be loose to center the axle and adjust the chain tension. Once centered and tensioned, apply a small amount of threadlocker and torque the bolt to 12 Nm.



5. STEM INSTALLATION



1. Stem insertion

Slide the stem body onto the fork steerer tube until it is properly seated.

2. Headset adjustment (Preload)

Place the headset top cap and its corresponding bolt. Tighten the upper bolt to a maximum torque of 1 Nm to preload the bearings and eliminate any play in the headset.

3. Tightening the side pinch bolts

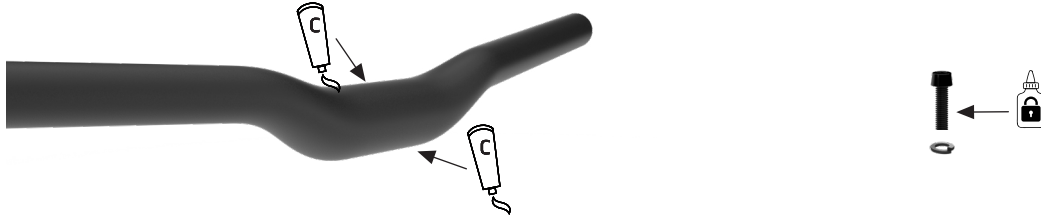
Align the stem with the front wheel. Tighten the side pinch bolts gradually, alternating between them to distribute the load. Increase the tension progressively (e.g., upper to 4 Nm, lower to 4 Nm, then both to 5 Nm) until both bolts reach the exact final torque of 6 Nm.

Assembly tip:

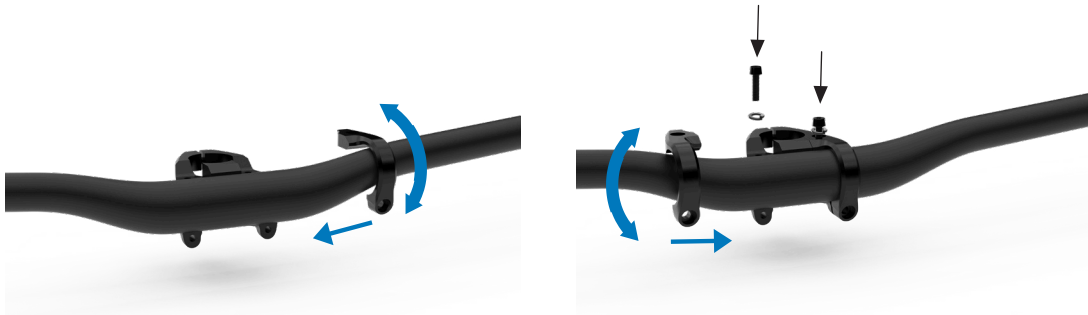
It is visually easier to align the stem with the front wheel if the handlebar is already installed. To do this, perform this step applying only light tension to the side bolts, proceed to Handlebar installation (Section 2), perform the final alignment of the entire assembly, and finally apply the definitive tightening torque of 6 Nm to the fork's side pinch bolts.



6. HANDLEBAR INSTALLATION



Apply a thin layer of carbon-specific assembly paste on the contact area between the handlebar and the stem. If the screw threads are dry, apply a small drop of LOCTITE 243.



Slide the stem faceplate from the narrowest part of the handlebar towards the center, being careful not to scratch the component's surface. Adjust it and insert the upper bolt to hold it in place. Do not tighten to the final torque.

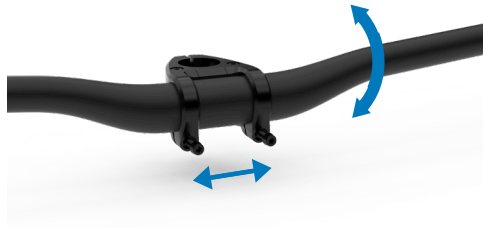


Place the two upper screws and thread them in a few turns by hand without applying the final tightening torque. Next, insert the two lower screws without tightening them.

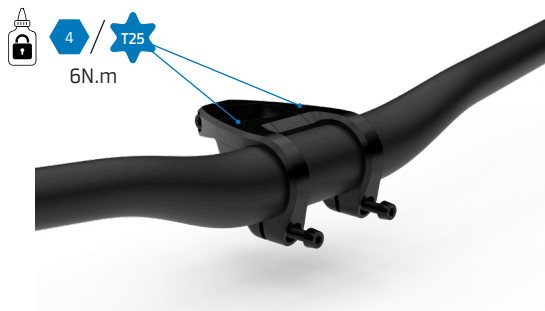
Note: If it is difficult to align or thread the lower screws, slightly loosen the upper ones to ease insertion and try again.



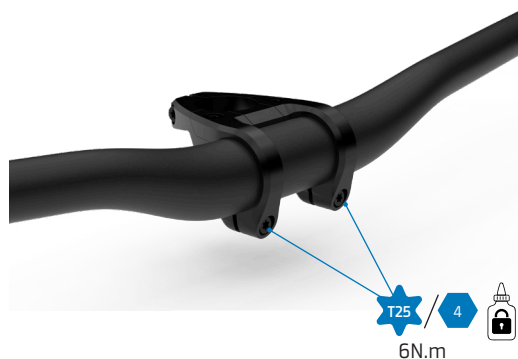
6. HANDLEBAR INSTALLATION



Adjust the rotation and centering of the handlebar until the desired position is reached.



Tighten the upper bolts gradually, alternating between sides. Increase the tension progressively (e.g., 4 Nm, then 5 Nm on each side) until the exact final torque of 6 Nm is reached. It is critically important that both upper bolts are fully tightened to 6 Nm in this step.



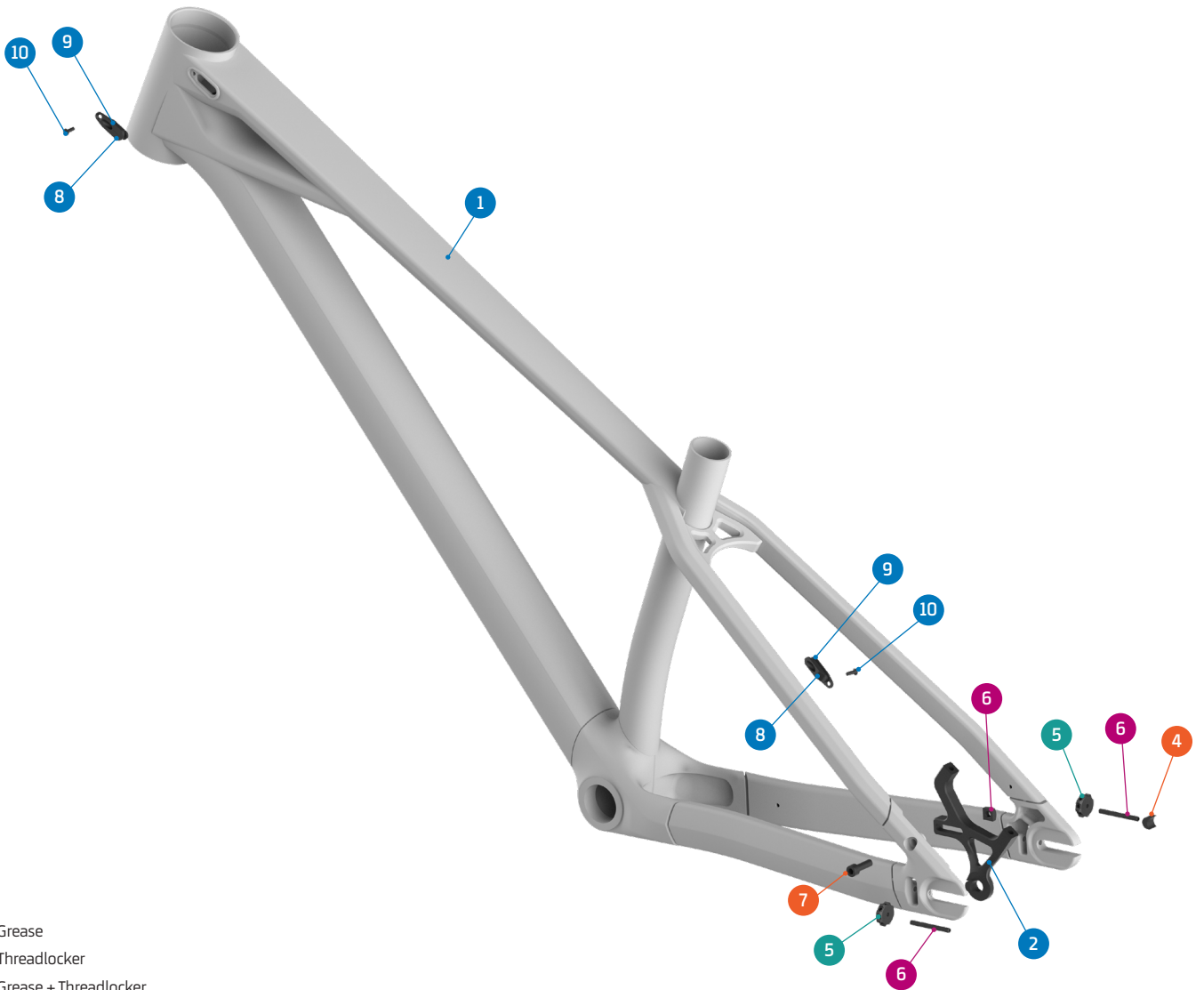
With the handlebar in its final position, tighten the lower bolts gradually, alternating between the left and right sides (4 Nm, 5 Nm, and finally 6 Nm) to distribute the load evenly.

Visually verify the correct engagement of the stem. By design, there must be no gap between the parts at the top; the clamping gap must remain exclusively at the bottom. Finally, check with a torque wrench that all four bolts maintain the specified torque of 6 Nm. Wipe away any excess grease.



7. SPARE PARTS

KAOZ



- Grease
- Threadlocker
- Grease + Threadlocker

Apply grease to the shaft, and locker to the threads

ITEM No.	DESCRIPTION	QTY.	PART NUMBER	TORQUE
1	FRAME	1		
2	DISC MOUNT	1	SET 1	
3	SQUARE NUT	1	SET 1 / 099.26112	
4	CYLINDRICAL SPACER	1	099.26113	
5	DIAL NUT	2	099.26114	

ITEM No.	DESCRIPTION	QTY.	PART NUMBER	TORQUE
6	HEX-DRIVE STUD M4x40	2	099.26115	
7	SCREW BOLT M6x20	1	SET 1	12Nm
8	CABLE GUIDE UPPER	2	SET 2	
9	CABLE GUIDE LOWER	2	SET 2	
10	SCREW BOLT M3x10	2	SET 2	



7. SPARE PARTS

KAOZ

SET 1

DISC ADAPTOR KIT



SET 2

CABLE GUIDE KIT



PART NUMBER	DESCRIPTION	COMPONENTS
099.26116	SET 1: DISC ADAPTOR KIT	DISC MOUNT (x1) / SQUARE NUT (x1) / SCREW BOLT M6 (x1)
099.26117	SET 2: CABLE GUIDE KIT	CABLE GUIDE UPPER (x1) / CABLE GUIDE LOWER (x1) / SCREW BOLT M3 (x1)



8. FAQs

WHAT ARE THE MAIN DIFFERENCES BETWEEN THE KAOZ IN SIZE M AND SIZE L?

The main difference is the reach measurement: 415 mm in size M compared to 440 mm in size L. Consequently, there is also a significant difference in the wheelbase between the two sizes: 1057 mm for size M, compared to 1082 mm for size L. The rest of the measurements are the same, so the riding experience will be very similar on both.

WHAT IS THE MAXIMUM CHAINRING SIZE THAT KAOZ CAN ACCEPT?

The maximum chainring size you can fit is 30T, so you can use 26T, 28T or 30T chainrings. Reducing chainring size gives you greater ground clearance when riding on pump tracks or skateparks.

CAN THE HANDLEBAR HEIGHT BE ADJUSTED?

The handlebar height on the KAOZ model can be adjusted in 5 mm or 10 mm increments by changing the position of the stem spacers, allowing for a total height adjustment of 20 mm.

IS IT POSSIBLE TO INSTALL A REAR DERAILLEUR ON THE KAOZ?

No, it is not possible to fit a rear derailleur on the KAOZ, as it has not been designed for that. It doesn't have a specific rear dropout or the necessary cable routing. It is a 100% single-speed bike.

WHAT SIZE WHEELS CAN I USE ON THE KAOZ? COULD I USE 27.5"?

No, the KAOZ is designed to be used exclusively with 26-inch wheels; fitting a different size of wheel could have a very negative impact on handling or geometry.

WHAT IS THE MAXIMUM TYRE WIDTH I CAN RUN ON THE KAOZ?

To guarantee the proper clearance on both fork and frame, tyre width should not exceed 26"x2.40".

IS IT POSSIBLE TO INSTALL OTHER SUSPENSION FORK ON KAOZ?

Yes, it is possible to fit other suspension forks designed specifically for dirt jump bikes with a travel of 80, 90 or up to 100 mm.

WHAT TYPE OF REAR HUB CAN I FIT ON THE KAOZ?

Various types of rear hubs can be fitted, but they must always have a width of 135 mm. Among the 135 mm options, compatible hubs include those with 10 mm bolt-on screws, hubs with a 10 mm axle and nut, or the 135x12 mm hub option with a 10 mm reducer at each end. The axle must pass freely through the holes in the rear dropouts which are designed for 10 mm.

WHAT IS THE ASTM CLASSIFICATION OF THE WHEELS FITTED AS STOCK ON THE KAOZ? AND WHAT IS THE MAXIMUM SYSTEM WEIGHT FOR THIS BIKE?

The ASTM classification for DT SWISS D1900 wheels is ASTM 5, and the maximum recommended system weight is 120 kg.



All information and pictures on this document is provided for information purposes only and does not constitute a legal contract between Mondraker and any person or entity. Specifications, geometries or any other technical information published is subject to change without prior notice.

© ® All trademarks and models are property of Blue Factory Team, S.L.U. and are protected by current laws and applicable international agreements.

ANLEITUNGEN UND DOKUMENTE





SICHERHEITS- UND ALLGEMEINE HINWEISE

Bitte beachten Sie, dass in diesem technischen Leitfaden die folgenden drei Symbole erscheinen können. Sie weisen jeweils auf die folgenden Vorsichtsmaßnahmen hin:

WARNUNG:

Die Nichtbeachtung dieser Hinweise oder die Durchführung unsicherer Praktiken kann zu schweren Verletzungen oder sogar zum Tod führen. Die Arbeiten sind technisch anspruchsvoll und können bei fehlerhafter Ausführung zu Schäden am Fahrrad oder zum Erlöschen der Garantie führen.

VORSICHT:

Die Nichtbeachtung dieser Hinweise oder die Durchführung unsicherer Praktiken kann zu leichten Verletzungen führen. Die Arbeiten sind technisch anspruchsvoll und können bei fehlerhafter Ausführung zu Schäden am Fahrrad oder zum Erlöschen der Garantie führen.

INFORMATION

Informationen, die für eine ordnungsgemäße Ausführung der Arbeit wichtig sind und daher mögliche Schäden an Ihrem Fahrrad oder den Verlust der Garantie verhindern. Hier besteht jedoch kein Risiko für Personen.

WICHTIGE HINWEISE

- Die Verwendung von nicht originalen Ersatzteilen kann zu Schäden, Fehlfunktionen und Unfällen mit schweren Folgen führen.
- Bitte beachten Sie, dass für einige der in diesem Handbuch beschriebenen Arbeitsschritte Kenntnisse erforderlich sind, die über die Kompetenz eines durchschnittlichen Fahrradfahrers hinausgehen. Falls Sie nicht qualifiziert sind, diese Schritte auszuführen, bringen Sie Ihr Fahrrad zur Wartung und zum Austauschen von Bauteilen zu einem von Mondraker autorisierten technischen Kundendienst. Der falsche Einbau von Ersatzteilen kann zu Fehlfunktionen, Unfällen, Verletzungen und zum Erlöschen der Garantie führen.

REINIGUNG UND PFLEGE

- Nach einem Ausbau der Teile wird empfohlen, die wiederzuverwendenden Komponenten zu reinigen, zu fetten und (falls erforderlich) mit Schraubensicherung zu versehen.

SYMBOL-LEGENDE



Mittelfeste Schraubensicherung. Loctite 243 oder ähnlicher Art.



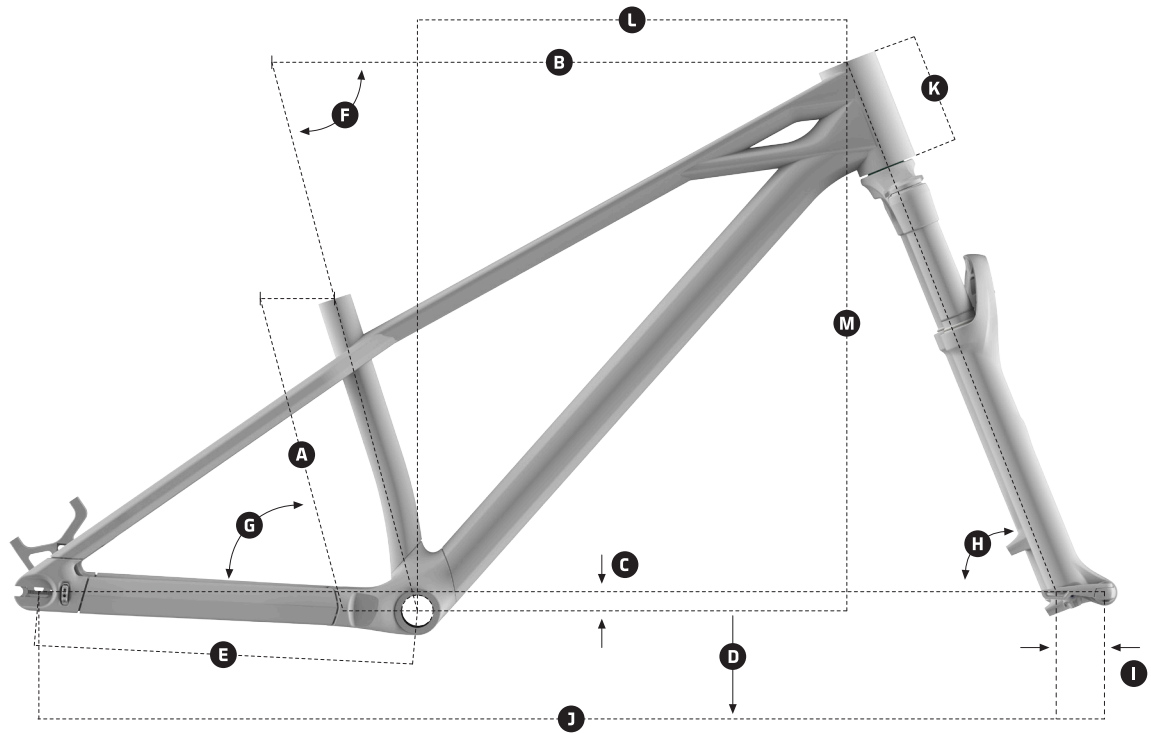
Synthetische Montagepaste.



Spezielle Carbon Montagepaste.



1. GEOMETRIE



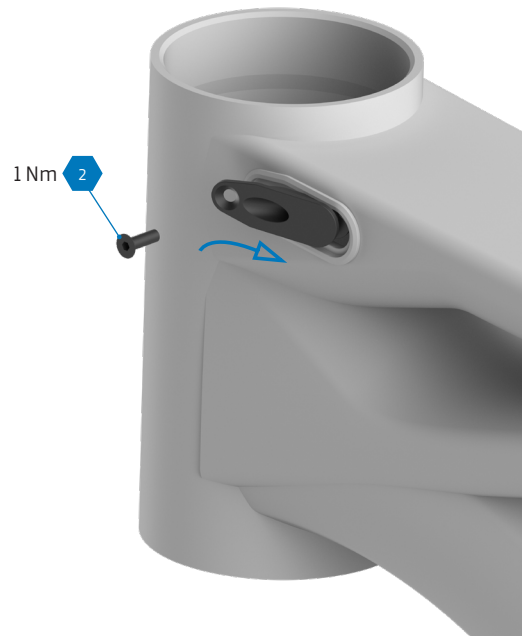
RAHMENHÖHE		M	L
A	Sitzrohrlänge	330 mm	330 mm
B	Oberrohrlänge	599 mm	623 mm
C	Innenlagerabsenkung	-21 mm	-21 mm
D	Innenlagerhöhe	315 mm	315 mm
E	Kettenstrebenlänge	385 mm	385 mm
F	Sitzwinkel	72°	72°
G	Sitzwinkel (effektiv)	72°	72°
H	Lenkwinkel	68,5°	68,5°
I	Gabel Offset	40 mm	40 mm
J	Radstand	1057 mm	1082 mm
K	Steuerrohrlänge	115 mm	115 mm
L	Reach	415 mm	440 mm
M	Stack	565 mm	565 mm



2. RAHMENSPEZIFIKATIONEN

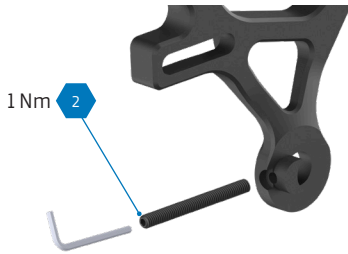
RAHMENGRÖSSEN	M / L
VORDERRADGRÖSSE	26"
NABE VORN	100mm x 15mm (BOOST)
HINTERRADGRÖSSE	26"
HINTERACHSE	135mm x 10mm
INNENLAGER	BSA 73mm
DURCHMESSER SATTELSTÜTZE	31.6mm / 34.9mm
KETTENLINIE	49 mm
STEUERSATZ	ZS56 / ZS56, 1-1/8", 1.2"
KETTENBLATT MAX	30T
BREMSE HINTEN	POST MOUNT, 160mm max
MAXIMAL KOMPATIBLE REIFENGRÖSSE	26" x 2.3" (58-559)

3. MONTAGE DER KABELFÜHRUNGEN

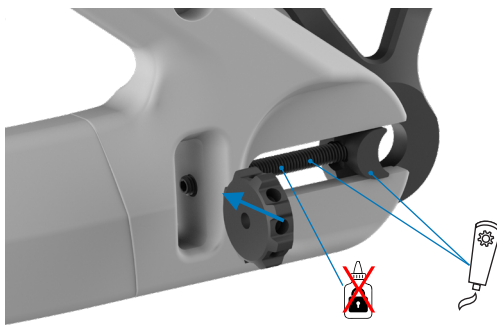
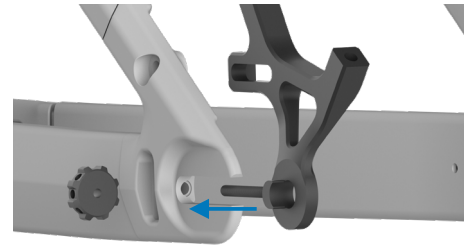




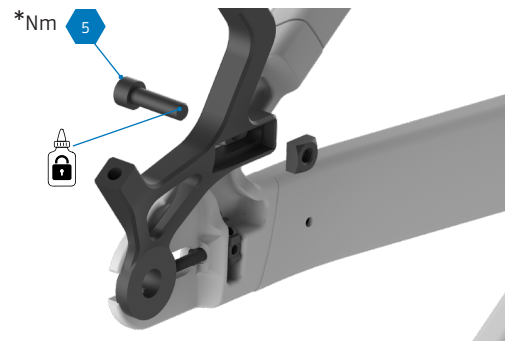
4. RADZENTRIERUNG UND KETTENSPIANNSYSTEM



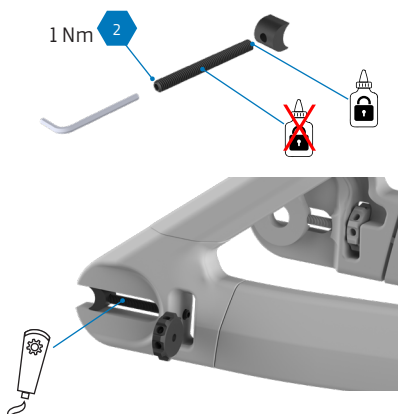
Tragen Sie Loctite 243 nur auf die ersten Gewindegänge der Stiftschraubens auf, die in die Sattelaufnahme greifen. Halten Sie das restliche Gewinde frei von Schraubensicherung.



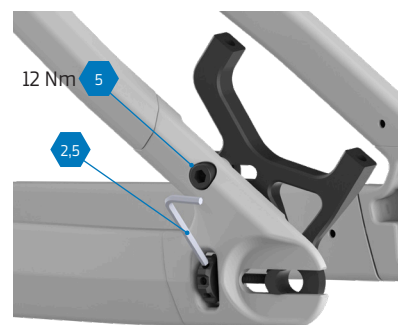
Tragen Sie eine kleine Menge Fett auf die Reibungsflächen oder Kontaktstellen auf.



Ziehen Sie die Schraube noch nicht mit dem 5-mm-Inbusschlüssel fest.



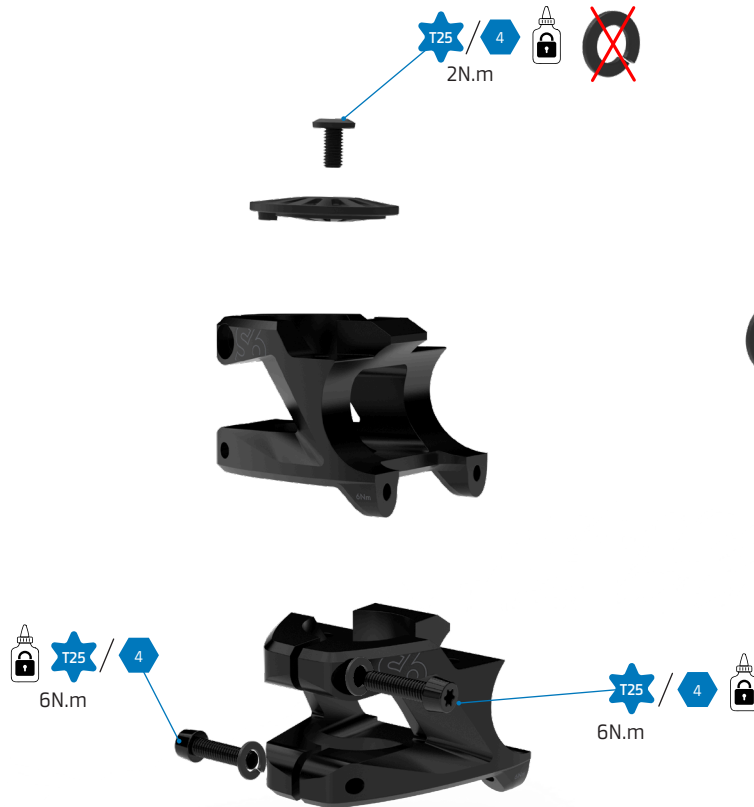
Wiederholen Sie den gleichen Vorgang auf der Antriebsseite.



Die Innensechskantschraube muss gelockert sein, um die Achse zu zentrieren und die Kettenspannung einzustellen. Nach dem Zentrieren und Spannen tragen Sie etwas Schraubensicherung auf und ziehen die Schraube mit 12 Nm fest.



5. MONTAGE DES VORBAUS



Die 6 Schrauben des Vorbaus, mit Ausnahme der Schraube für die Steuersatzkappe, müssen mit einem Federring versehen sein.

1. Einsetzen des Vorbaus

Schieben Sie den Vorbaukörper auf den Gabelschaft, bis er richtig sitzt.

2. Einstellung des Steuersatzes (Vorspannung)

Setzen Sie die Steuersatzkappe (Top Cap) und die dazugehörige Schraube ein. Ziehen Sie die obere Schraube mit einem maximalen Drehmoment von 1 Nm an, um die Lager vorzuspannen und jegliches Spiel in der Lenkung zu beseitigen.

3. Anziehen der seitlichen Klemmschrauben

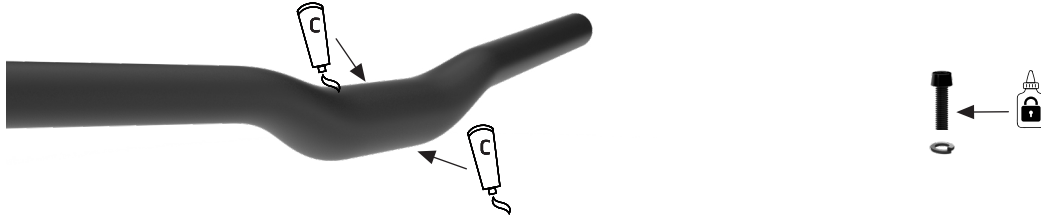
Richten Sie den Vorbau am Vorderrad aus. Ziehen Sie die seitlichen Klemmschrauben schrittweise und abwechselnd an, um die Last zu verteilen. Erhöhen Sie die Spannung allmählich (z. B. oben 4 Nm, unten 4 Nm, dann beide 5 Nm), bis beide Schrauben das exakte finale Anzugsdrehmoment von 6 Nm erreichen.

Montagetipp:

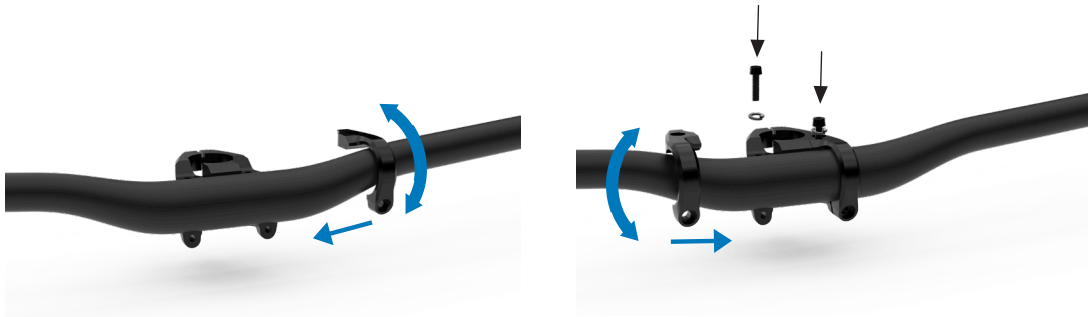
Der Vorbau lässt sich optisch leichter am Vorderrad ausrichten, wenn der Lenker bereits montiert ist. Führen Sie diesen Schritt daher zunächst nur mit einer leichten Spannung der seitlichen Schrauben durch, gehen Sie dann zur Montage des Lenkers (Abschnitt 2) über, nehmen Sie die endgültige Ausrichtung der gesamten Einheit vor und ziehen Sie erst danach die seitlichen Klemmschrauben am Gabelschaft mit dem endgültigen Drehmoment von 6 Nm fest.



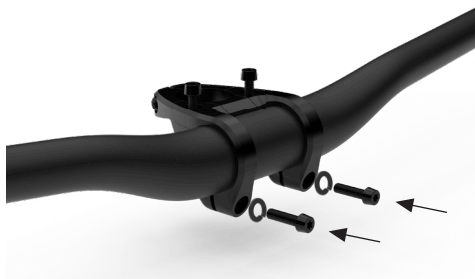
6. MONTAGE DES LENKERS



Tragen Sie eine dünne Schicht Carbon-Montagepaste auf die Kontaktfläche zwischen Lenker und Vorbau auf. Wenn die Schraubengewinde trocken sind, geben Sie jeweils einen kleinen Tropfen LOCTITE 243.



Tragen Sie eine dünne Schicht Carbon-Montagepaste auf die Kontaktfläche zwischen Lenker und Vorbau auf. Wenn die Schraubengewinde trocken sind, geben Sie jeweils einen kleinen Tropfen Montagefett darauf. Wichtig: Mischen Sie keine verschiedenen Fettsorten.

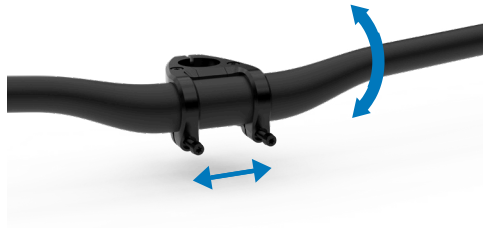


Setzen Sie die beiden oberen Schrauben ein und drehen Sie sie von Hand einige Umdrehungen ein, ohne das endgültige Anzugsmoment anzuwenden. Führen Sie anschließend die beiden unteren Schrauben ein, ohne sie festzuziehen.

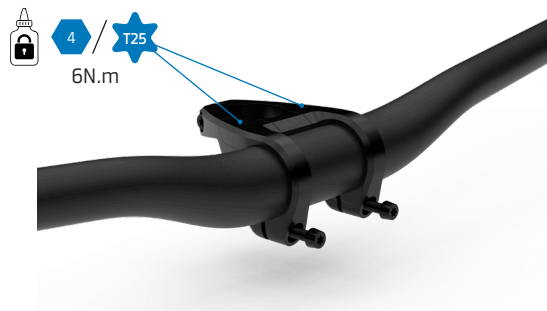
Hinweis: Wenn es schwierig ist, die unteren Schrauben auszurichten oder einzuschrauben, lösen Sie die oberen Schrauben leicht, um das Einsetzen zu erleichtern, und versuchen Sie es erneut.



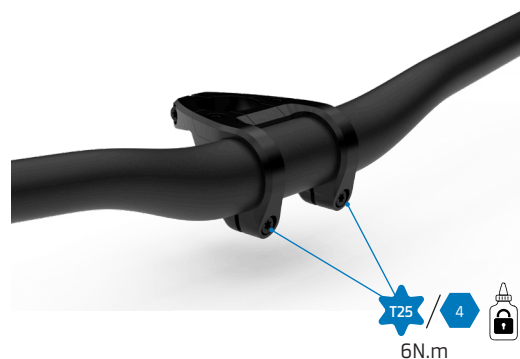
6. MONTAGE DES LENKERS



Passen Sie die Drehung und Zentrierung des Lenkers an, bis die gewünschte Position erreicht ist.



Ziehen Sie die oberen Schrauben schrittweise und abwechselnd auf beiden Seiten an. Erhöhen Sie die Spannung allmählich (z. B. 4 Nm, dann 5 Nm auf jeder Seite), bis das exakte finale Anzugsdrehmoment von 6 Nm erreicht ist. Es ist von entscheidender Bedeutung, dass in diesem Schritt beide oberen Schrauben vollständig mit 6 Nm angezogen werden.



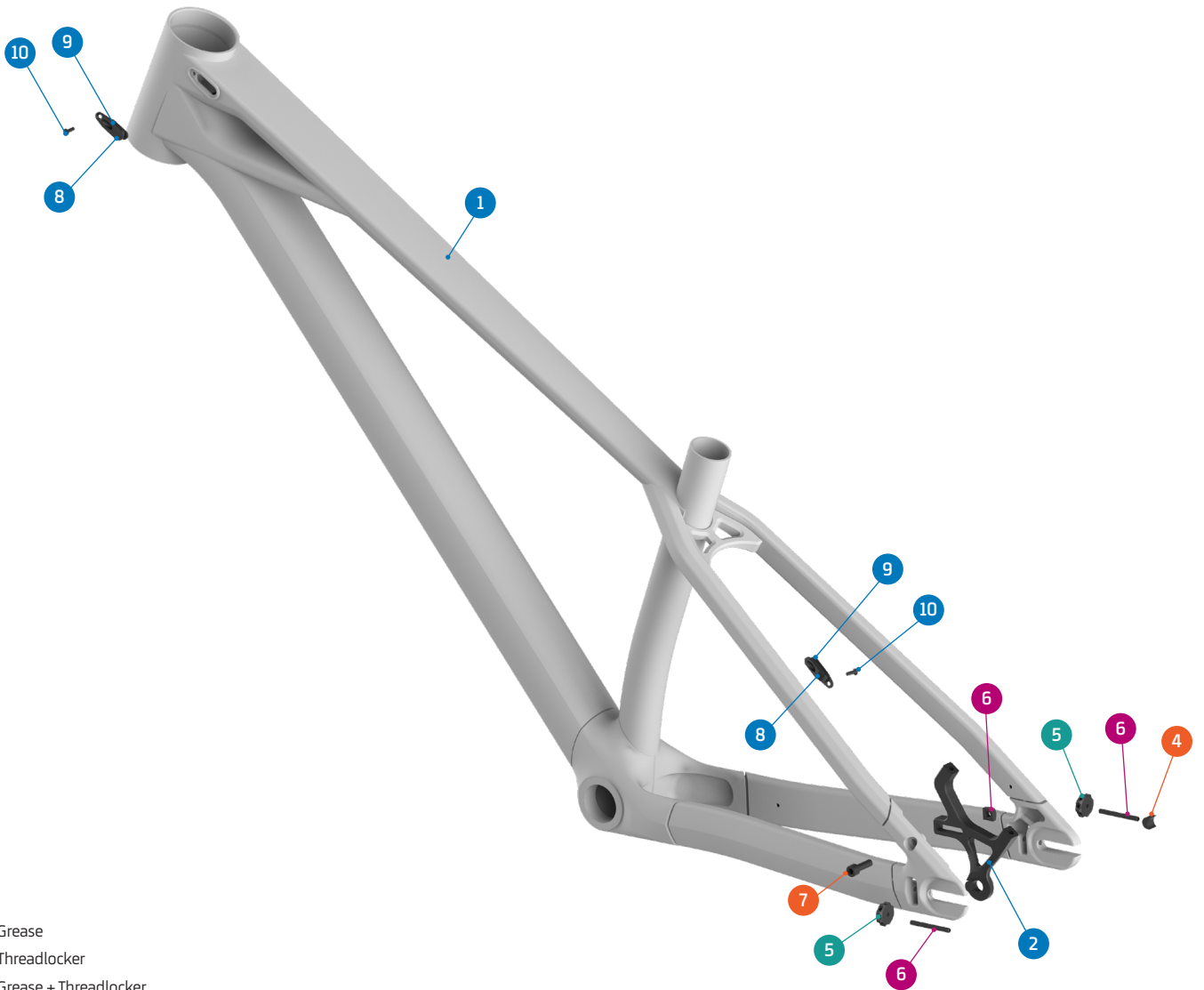
Bringen Sie den Lenker in seine endgültige Position und ziehen Sie die unteren Schrauben schrittweise und abwechselnd auf der linken und rechten Seite an (4 Nm, 5 Nm und schließlich 6 Nm), um die Last gleichmäßig zu verteilen.

Überprüfen Sie visuell den korrekten Sitz des Vorbaus. Konstruktionsbedingt darf an der Oberseite kein Spalt zwischen den Bauteilen vorhanden sein; der Klemmspalt darf sich ausschließlich an der Unterseite befinden. Überprüfen Sie abschließend mit dem Drehmomentschlüssel, ob alle vier Schrauben das vorgegebene Drehmoment von 6 Nm aufweisen. Wischen Sie überschüssiges Fett ab.



7. SPARE PARTS

KAOZ



- Grease
- Threadlocker
- Grease + Threadlocker

Apply grease to the shaft, and locker to the threads

ITEM No.	DESCRIPTION	QTY.	PART NUMBER	TORQUE
1	FRAME	1		
2	DISC MOUNT	1	SET 1	
3	SQUARE NUT	1	SET 1 / 099.26112	
4	CYLINDRICAL SPACER	1	099.26113	
5	DIAL NUT	2	099.26114	

ITEM No.	DESCRIPTION	QTY.	PART NUMBER	TORQUE
6	HEX-DRIVE STUD M4x40	2	099.26115	
7	SCREW BOLT M6x20	1	SET 1	12Nm
8	CABLE GUIDE UPPER	2	SET 2	
9	CABLE GUIDE LOWER	2	SET 2	
10	SCREW BOLT M3x10	2	SET 2	



7. SPARE PARTS

KAOZ

SET 1

DISC ADAPTOR KIT



SET 2

CABLE GUIDE KIT



PART NUMBER	DESCRIPTION	COMPONENTS
099.26116	SET 1: DISC ADAPTOR KIT	DISC MOUNT (x1) / SQUARE NUT (x1) / SCREW BOLT M6 (x1)
099.26117	SET 2: CABLE GUIDE KIT	CABLE GUIDE UPPER (x1) / CABLE GUIDE LOWER (x1) / SCREW BOLT M3 (x1)



8. FAQs

WAS SIND DIE HAUPTUNTERSCHIEDE ZWISCHEN KAOZ GRÖSSE M UND L?

Der Hauptunterschied liegt im Reach: 415 mm bei Größe M im Vergleich zu 440 mm bei Größe L. Daraus ergibt sich ein Unterschied im Radstand: 1057 mm (M) zu 1082 mm (L). Alle anderen Maße sind gleich, sodass das Fahrgefühl sehr ähnlich bleibt.

WAS IST DIE MAXIMALE KETTENBLATTGRÖSSE FÜR DAS KAOZ?

Die maximale Größe beträgt 30T. Es können Kettenblätter mit 26T, 28T oder 30T verwendet werden, was für mehr Bodenfreiheit im Pumptrack oder Skatepark sorgt.

KANN DIE LENKERHÖHE ANGEPAST WERDEN?

Ja, die Höhe kann durch Spacer unter dem Vorbau in 5-mm- oder 10-mm-Schritten angepasst werden (insgesamt bis zu 20 mm).

KANN EIN SCHALTWERK AM KAOZ MONTIERT WERDEN?

Nein. Das Kaoz ist ein reines Single-Speed-Bike. Es besitzt weder ein Schaltauge noch eine entsprechende Kabelführung.

WELCHE LAUFRADGRÖSSE KANN ICH VERWENDEN? SIND 27,5 ZOLL MÖGLICH?

Nein, das Kaoz ist ausschließlich für 26-Zoll-Räder ausgelegt. Andere Größen würden die Geometrie und das Handling negativ beeinflussen.

WAS IST DIE MAXIMALE REIFENBREITE FÜR DAS KAOZ?

Um ausreichend Platz an Gabel und Rahmen zu gewährleisten, sollte die Breite 26" x 2,40" nicht überschreiten.

KANN EINE ANDERE FEDERGABEL MONTIERT WERDEN?

Ja, es können spezifische Dirt-Jump-Federgabeln mit einem Federweg von 80, 90 oder 100 mm verbaut werden.

WELCHE HINTERRADNABE PASST IN DAS KAOZ?

Es werden Naben mit 135 mm Einbaubreite benötigt. Kompatibel sind 10-mm-Bolt-on-Naben, 10-mm-Schraubachsen oder 135 x 12 mm Naben mit 10-mm-Reduzierachse für die 10-mm-Ausfallenden.

WAS IST DIE ASTM-KLASSIFIZIERUNG UND DAS SYSTEMGEWICHT?

Die DT SWISS D1900 Laufräder entsprechen ASTM 5. Das zulässige Systemgewicht beträgt 120 kg.



Alle Informationen und Bilder in diesem Dokument dienen nur zu Informationszwecken und stellen keinen rechtlichen Vertrag zwischen Mondraker und einer natürlichen oder juristischen Person dar. Spezifikationen, Geometrien und andere veröffentlichte technische Informationen können ohne vorherige Ankündigung geändert werden.

© © Alle Marken und Modelle sind Eigentum von Blue Factory Team, S.L.U. und durch geltende Gesetze und anwendbare internationale Übereinkommen geschützt.

MANUELS ET DOCUMENTS





CONSIGNES GÉNÉRALES ET DE SÉCURITÉ

Les 3 icônes suivantes peuvent apparaître dans ce guide technique. Chacune d'elles indique que les précautions indiquées doivent être prises :

AVERTISSEMENT :

Le non-respect des instructions ou une utilisation inappropriée du vélo peuvent causer des blessures graves, voire entraîner la mort. Ces opérations impliquent des difficultés techniques et, si elles ne sont pas effectuées correctement, elles pourraient endommager votre vélo ou entraîner l'annulation de la garantie.

ATTENTION :

Ne pas suivre les instructions ou utiliser le vélo de manière inappropriée peut provoquer des blessures légères. Ces tâches impliquent une difficulté technique et, si elles ne sont pas effectuées correctement, elles pourraient provoquer des dommages sur votre vélo ou entraîner l'annulation de la garantie.

INFORMATIONS

Informations indispensables à la réalisation correcte de cette tâche en évitant de causer des dommages au vélo ou de perdre la garantie, mais qui ne présentent aucun risque pour les personnes.

AUTRES CONSIDÉRATIONS

- L'utilisation de pièces de rechange non originales peut entraîner des dommages, des dysfonctionnements et des accidents aux conséquences graves..
- Pour effectuer certaines des opérations décrites dans ce manuel, des qualifications supérieures à celles de l'utilisateur de vélo moyen sont nécessaires. Si vous ne pouvez pas suivre l'une de ces étapes, apportez votre vélo auprès d'un revendeur Mondraker agréé pour effectuer l'entretien et le remplacement de ses composants. L'installation incorrecte de pièces de rechange peut entraîner des dysfonctionnements, des accidents, des blessures et l'annulation de la garantie.

NETTOYAGE ET ENTRETIEN

- Une fois les pièces démontées, il est recommandé de nettoyer, de graisser et de mettre du frein filet (si nécessaire) sur les composants que vous comptez réutiliser.

LÉGENDE DES SYMBOLES



Frein filet de niveau moyen. Loctite 243 ou similaire.

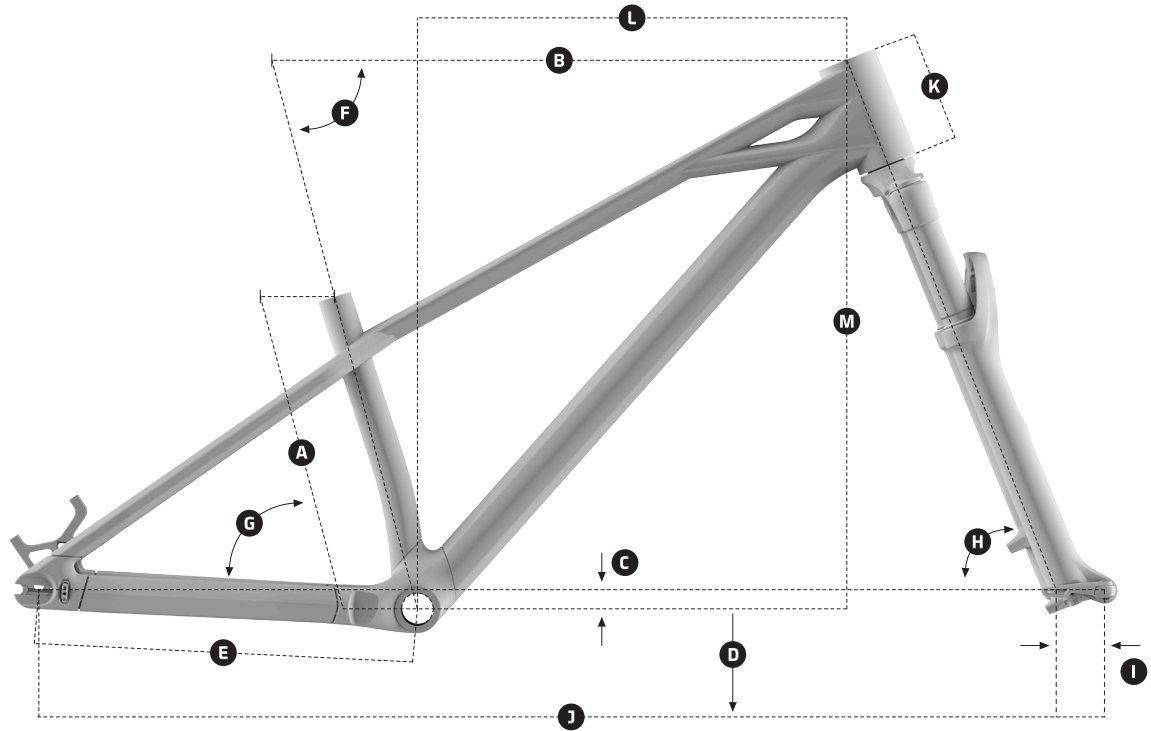


Graisse synthétique de qualité pour montage.



Graisse spéciale de friction pour carbone.

1. GÉOMÉTRIE



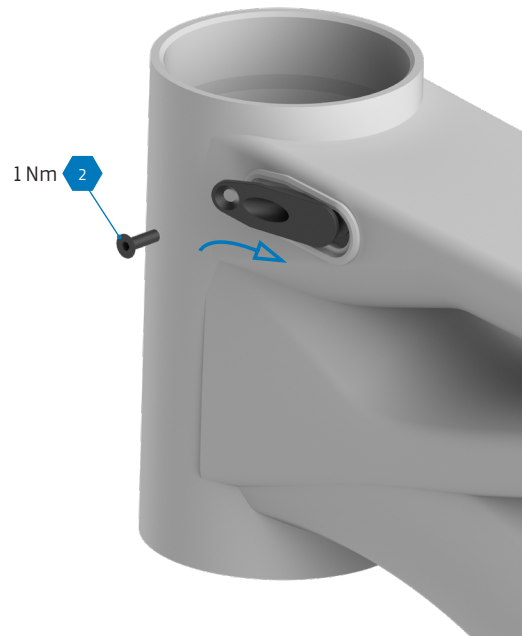
TAILLE DU CADRE		M	L
A	Longueur du tube de selle	330 mm	330 mm
B	Longueur du tube supérieur	599 mm	623 mm
C	Différence axe boîtier/axe moyeu	-21 mm	-21 mm
D	Hauteur de pédalier	315 mm	315 mm
E	Longueur des bases	385 mm	385 mm
F	Angle de tube de selle	72°	72°
G	Angle de tube de selle effectif	72°	72°
H	Angle du tube de direction	68,5°	68,5°
I	Déport de fourche	40 mm	40 mm
J	Empattement	1057 mm	1082 mm
K	Longueur du tube de direction	115 mm	115 mm
L	Reach	415 mm	440 mm
M	Stack	565 mm	565 mm



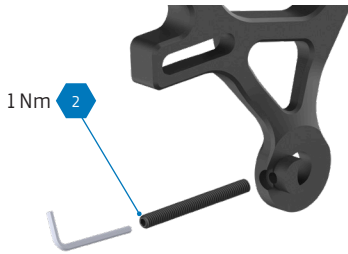
2. SPÉCIFICATIONS TECHNIQUES DU CADRE

TAILLE DE CADRE	M / L
TAILLE ROUE AVANT (pouces)	26"
AXE AVANT	100mm x 15mm (BOOST)
TAILLE ROUE ARRIÈRE (pouces)	26"
AXE ARRIÈRE	135mm x 10mm
BOÎTIER DE PÉDALIER	BSA 73mm
DIAMÈTRE DE LA TIGE DE SELLE	31.6mm / 34.9mm
LIGNE DE CHAÎNE	49 mm
JEU DE DIRECTION	ZS56 / ZS56, 1-1/8", 1.2"
NOMBRE DE DENTS MAXIMAL (PLATEAU)	30T
FREIN ARRIÈRE	POST MOUNT, 160mm max
DÉGAGEMENT MAXIMAL PNEUS	26" x 2.3" (58-559)

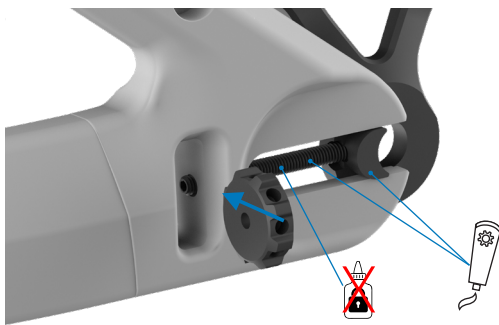
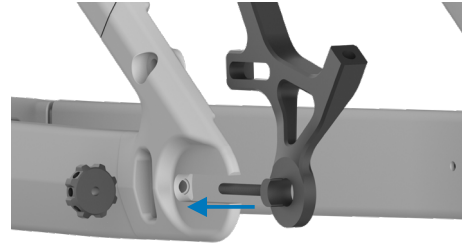
3. INSTALLATION DES PASSAGES DE CÂBLES



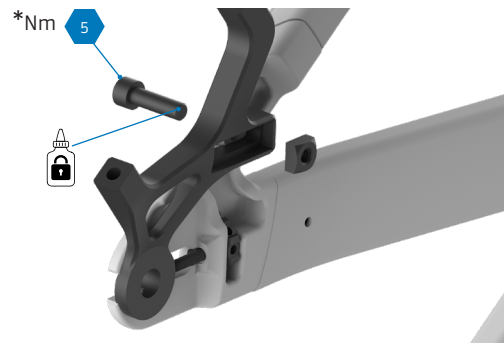
4. SYSTÈME DE CENTRAGE DE ROUE ET TENSION DE CHAÎNE



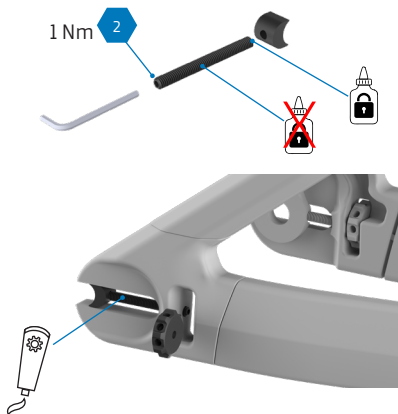
Appliquez de la Loctite 243 uniquement sur les premiers filets du goujon qui s'insèrent dans le support de l'étrier. Maintenez le reste du filetage exempt de frein filet.



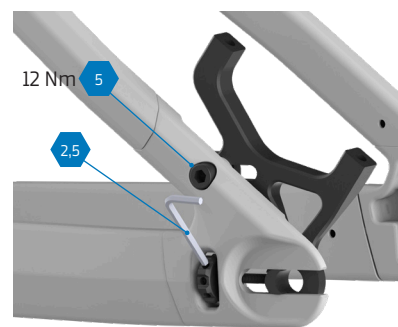
Appliquez une petite quantité de graisse sur les zones de friction ou les surfaces de contact.



Ne serrez pas encore la vis avec la clé Allen de 5 mm.

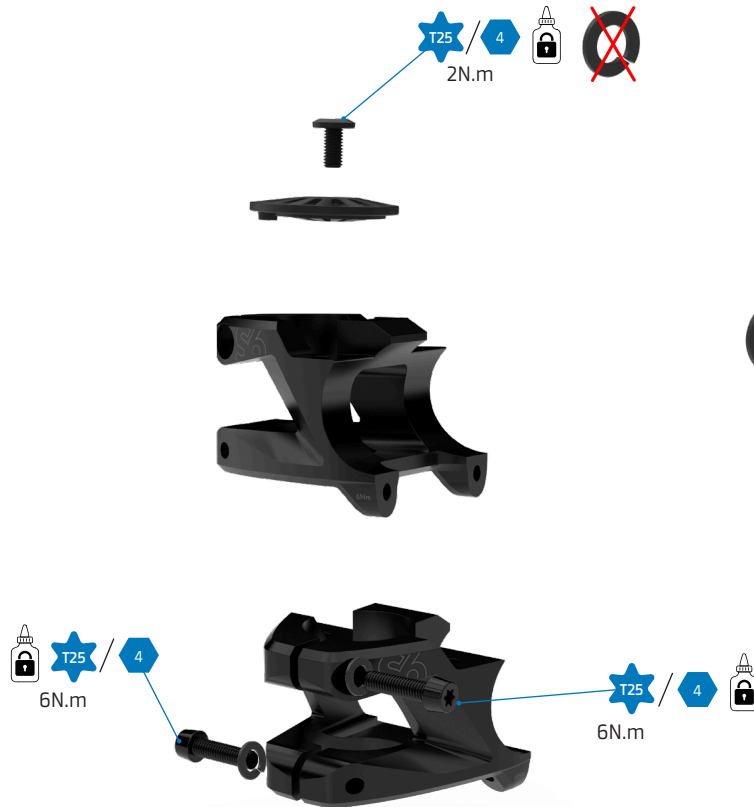


Répétez la même procédure pour le côté transmission.



La vis hexagonale doit être desserrée pour centrer l'axe et régler la tension de la chaîne. Une fois l'axe centré et la chaîne tendue, appliquez un peu de frein filet et serrez la vis à 12 Nm.

5. MONTAGE DE LA POTENCE



Les 6 vis de la potence, à l'exception de celle du capot de direction, doivent être équipées d'une rondelle fendue

1. Insertion de la potence

Glissez le corps de la potence sur le tube de direction de la fourche jusqu'à ce qu'il soit correctement en place.

2. Réglage de la direction (Précontrainte)

Placez le capuchon supérieur de direction (top cap) et sa vis correspondante. Serrez la vis supérieure à un couple maximum de 1 Nm pour précharger les roulements et éliminer tout jeu dans la direction.

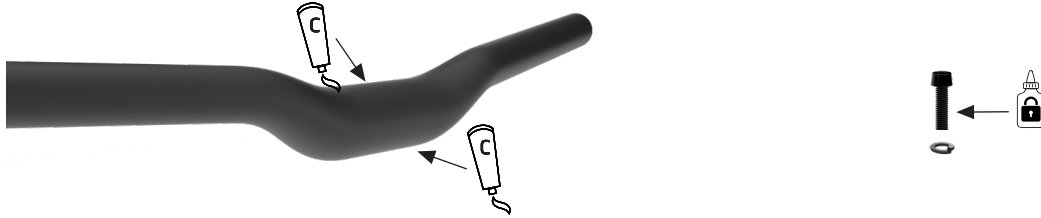
3. Serrage des vis latérales

Alignez la potence avec la roue avant. Serrez les vis latérales de fixation progressivement et en alternance pour répartir la charge. Augmentez la tension de manière progressive (par ex., la vis supérieure à 4 Nm, la vis inférieure à 4 Nm, puis les deux à 5 Nm) jusqu'à ce que les deux vis atteignent le couple de serrage final exact de 6 Nm.

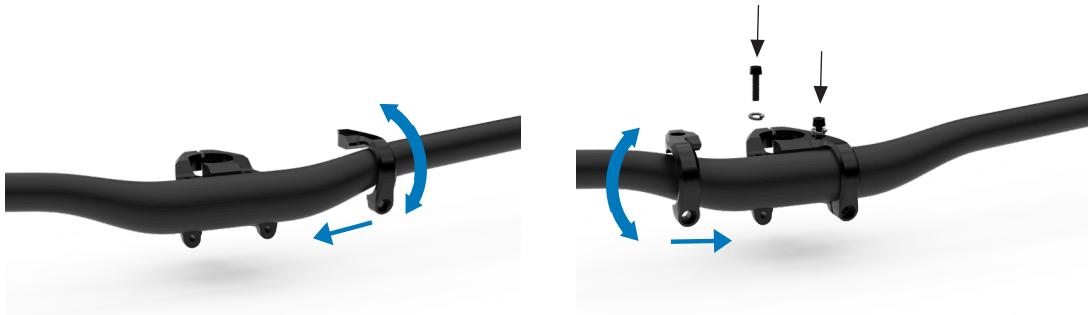
Conseil de montage :

Il est plus facile d'aligner visuellement la potence avec la roue avant si le cintre est déjà installé. Pour ce faire, effectuez cette étape en n'appliquant qu'une légère tension sur les vis latérales, passez au Montage du cintre (Section 2), effectuez l'alignement final de l'ensemble et, enfin, appliquez le couple de serrage définitif de 6 Nm sur les vis latérales de la fourche.

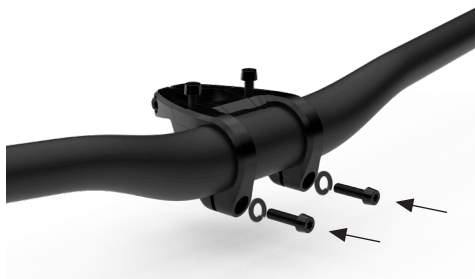
6. MONTAGE DU CINTRE



Appliquez une fine couche de pâte de montage spécifique pour le carbone sur la zone de contact entre le cintre et la potence. Si les filetages des vis sont secs, appliquez une petite goutte de LOCTITE 243.



Insérez la plaque frontale de la potence par la partie la plus étroite du cintre et faites-la glisser vers le centre avec précaution pour éviter de rayer la surface du composant. Ajustez-la et insérez la vis supérieure pour la maintenir en place. Ne serrez pas au couple final.

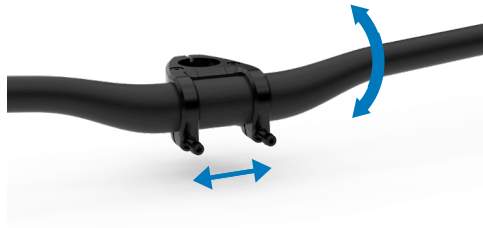


Placez les deux vis supérieures et vissez-les de plusieurs tours à la main sans appliquer le couple de serrage final. Ensuite, insérez les deux vis inférieures sans les serrer.

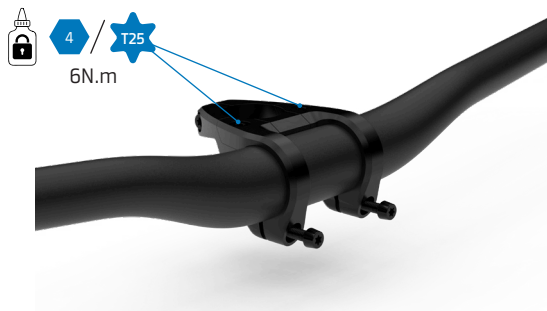
Remarque : S'il est difficile d'aligner ou de visser les vis inférieures, desserrez légèrement les vis supérieures pour faciliter l'insertion et réessayez.



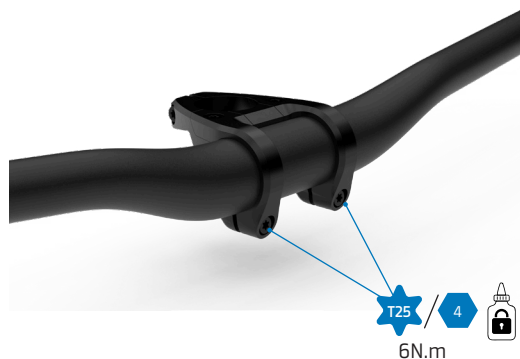
6. MONTAGE DU CINTRE



Ajustez la rotation et le centrage du cintre jusqu'à atteindre la position souhaitée.



Serrez les vis supérieures progressivement et en alternant les côtés. Augmentez la tension de manière progressive (par ex. 4 Nm, puis 5 Nm de chaque côté) jusqu'à atteindre le couple de serrage final exact de 6 Nm. Il est d'une importance vitale que les deux vis supérieures soient complètement fixées à 6 Nm lors de cette étape.



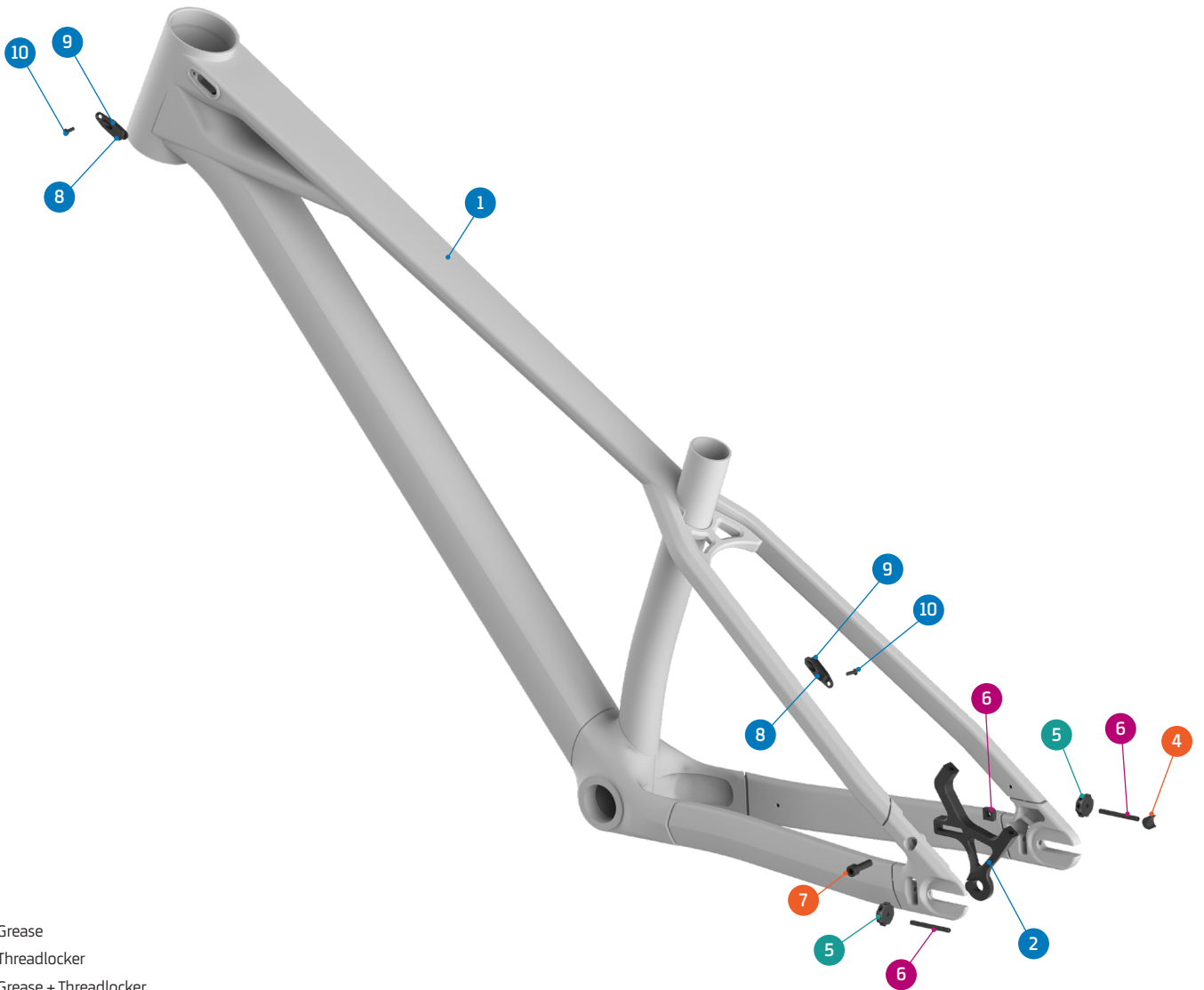
Avec le cintre dans sa position définitive, serrez les vis inférieures progressivement et en alternant entre le côté gauche et le côté droit (4 Nm, 5 Nm et enfin 6 Nm) pour répartir la charge uniformément.

Vérifiez visuellement le bon alignement et couplage de la potence. De par sa conception, il ne doit y avoir aucun espace entre les pièces dans la partie supérieure ; l'interstice de serrage doit se situer exclusivement dans la partie inférieure. Enfin, vérifiez à l'aide de la clé dynamométrique que les quatre vis sont maintenues au couple spécifié de 6 Nm. Nettoyez ensuite tout excès de graisse éventuel.



7. SPARE PARTS

KAOZ



- Grease
- Threadlocker
- Grease + Threadlocker

Apply grease to the shaft, and locker to the threads

ITEM No.	DESCRIPTION	QTY.	PART NUMBER	TORQUE
1	FRAME	1		
2	DISC MOUNT	1	SET 1	
3	SQUARE NUT	1	SET 1 / 099.26112	
4	CYLINDRICAL SPACER	1	099.26113	
5	DIAL NUT	2	099.26114	

ITEM No.	DESCRIPTION	QTY.	PART NUMBER	TORQUE
6	HEX-DRIVE STUD M4x40	2	099.26115	
7	SCREW BOLT M6x20	1	SET 1	12Nm
8	CABLE GUIDE UPPER	2	SET 2	
9	CABLE GUIDE LOWER	2	SET 2	
10	SCREW BOLT M3x10	2	SET 2	



7. SPARE PARTS

KAOZ

SET 1

DISC ADAPTOR KIT



SET 2

CABLE GUIDE KIT



PART NUMBER	DESCRIPTION	COMPONENTS
099.26116	SET 1: DISC ADAPTOR KIT	DISC MOUNT (x1) / SQUARE NUT (x1) / SCREW BOLT M6 (x1)
099.26117	SET 2: CABLE GUIDE KIT	CABLE GUIDE UPPER (x1) / CABLE GUIDE LOWER (x1) / SCREW BOLT M3 (x1)



8. FAQS

QUELLES SONT LES PRINCIPALES DIFFÉRENCES ENTRE LE KAOZ TAILLE M ET TAILLE L ?

La différence principale réside dans le reach : 415 mm pour la taille M contre 440 mm pour la taille L. Par conséquent, l'empattement diffère également : 1057 mm (M) contre 1082 mm (L). Les autres cotes sont identiques, offrant une expérience de pilotage très similaire.

QUELLE EST LA TAILLE MAXIMALE DE PLATEAU ACCEPTÉE PAR LE KAOZ ?

La taille maximale est de 30 dents (30T). Vous pouvez utiliser des plateaux de 26T, 28T ou 30T pour une meilleure garde au sol en pump track ou skatepark.

L'HAUTEUR DU CINTRE EST-ELLE RÉGLABLE ?

Oui, elle peut être ajustée par paliers de 5 mm ou 10 mm en modifiant la position des entretoises sous la potence, pour un réglage total de 20 mm.

EST-IL POSSIBLE D'INSTALLER UN DÉRAILLEUR ARRIÈRE SUR LE KAOZ ?

Non. Le Kaoz est un vélo 100% single-speed. Il n'est pas conçu pour recevoir un dérailleur (absence de patte de dérailleur et de passage de câbles).

QUELLE TAILLE DE ROUES PUIS-JE UTILISER ? PUIS-JE MONTER DU 27.5" ?

Non, le Kaoz est exclusivement conçu pour des roues de 26 pouces. Une autre taille nuirait gravement à la maniabilité et à la géométrie.

QUELLE EST LA LARGEUR DE PNEU MAXIMALE ?

Pour garantir un dégagement optimal au niveau de la fourche et du cadre, la largeur maximale recommandée est de 26" x 2.40".

PUIS-JE INSTALLER UNE AUTRE FOURCHE SUSPENDUE ?

Oui, il est possible de monter des fourches spécifiques au Dirt Jump avec un débattement de 80, 90 ou 100 mm.

QUEL TYPE DE MOYEU ARRIÈRE EST COMPATIBLE ?

Il faut un moyeu de 135 mm de large. Sont compatibles : les moyeux bolt-on (vis) de 10 mm, les axes filetés de 10 mm avec écrous, ou les moyeux 135 x 12 mm avec réducteur de 10 mm.

QUELLE EST LA CLASSIFICATION ASTM ET LE POIDS TOTAL AUTORISÉ ?

Les roues DT SWISS D1900 sont classées ASTM 5. Le poids total du système recommandé est de 120 kg.



Toutes les informations et les photos figurant sur ce document sont fournies à titre informatif uniquement et ne constituent pas un contrat juridique entre Mondraker et toute personne ou organisme. Les spécifications, les géométries ou toute autre information technique publiée sont susceptibles de changer sans préavis.

© © Toutes les marques et tous les modèles sont la propriété de Blue Factory Team, S.L.U. et sont protégés par les lois en vigueur et les accords internationaux applicables.

MANUALI E DOCUMENTI





ISTRUZIONI GENERALI DI SICUREZZA

In questo manuale tecnico vengono utilizzati i seguenti 3 simboli. Questi simboli servono per prestare attenzione alle seguenti precauzioni:

PERICOLO:

Non seguire le indicazioni o utilizzare la bicicletta in modo improprio poiché potrebbero causare lesioni gravi o letali. Queste mansioni comportano difficoltà tecniche e, se sono eseguite male, potrebbero danneggiare la bicicletta o comportare l'annullamento della garanzia.

ATTENZIONE!

Non seguire le indicazioni o utilizzare la bicicletta in modo improprio può causare lesioni lievi. Queste mansioni comportano difficoltà tecniche e, se sono eseguite male, potrebbero danneggiare la bicicletta o comportare l'annullamento della garanzia.

INFORMAZIONI

Informazioni indispensabili per una corretta esecuzione dei procedimenti per evitare eventuali danni della bicicletta o perdita della garanzia, ma che non comportano alcun rischio per la persona.

ALTRE CONSIDERAZIONI

- L'uso di ricambi non originali può causare danni, malfunzionamenti e incidenti che possono portare a gravi conseguenze.
- Per eseguire i passaggi descritti in questo manuale, sono richieste competenze che vanno ben oltre le conoscenze di un'utilizzatore medio di bicicletta. Nel caso in cui non si è qualificati per seguire una delle seguenti indicazioni, si prega di portare la bicicletta presso un servizio tecnico autorizzato Mondraker per la manutenzione e la sostituzione dei suoi componenti. L'installazione errata dei pezzi di ricambio può causare malfunzionamenti, incidenti, lesioni e l'annullamento della garanzia.

PULIZIA E CURA

- Non appena i pezzi sono stati smontati, si consiglia di pulire, ingrassare e mettere il frenafili (se necessario) sui componenti che verranno riutilizzati.

LEGENDA DEI SIMBOLI



Fissatore per filettature di grado medio. Loctite 243 o simile.



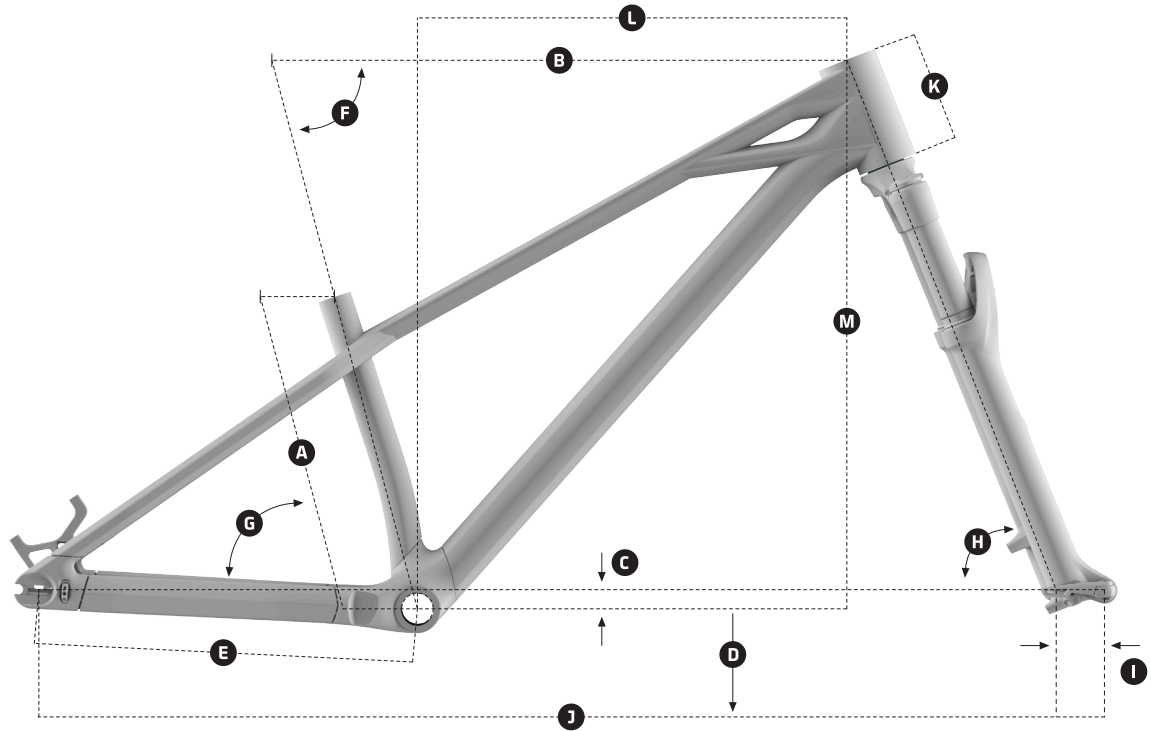
Grasso sintetico di qualità per il montaggio.



Grasso speciale carbonio per creare attriti.



1. GEOMETRIA



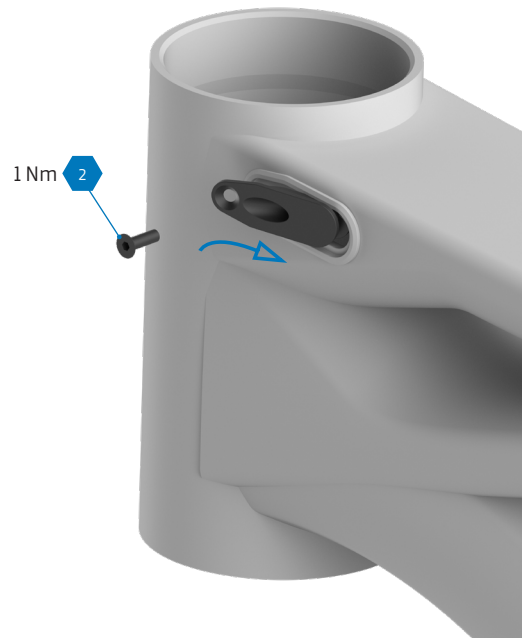
DIMENSIONE DEL TELAIO		M	L
A	Lunghezza Piantone	330 mm	330 mm
B	Lunghezza Tubo Orizz. Virtuale	599 mm	623 mm
C	BB Drop	-21 mm	-21 mm
D	Altezza movimento centrale	315 mm	315 mm
E	Lunghezza Batticatena	385 mm	385 mm
F	Angolo tubo sella	72°	72°
G	Angolo Sella	72°	72°
H	Angolo Sterzo	68,5°	68,5°
I	Offset Forcella / Rake	40 mm	40 mm
J	Interasse	1057 mm	1082 mm
K	Lunghezza Tubo Sterzo	115 mm	115 mm
L	Reach	415 mm	440 mm
M	Stack	565 mm	565 mm



2. SPECIFICHE DEL TELAIO DELLA BICICLETTA

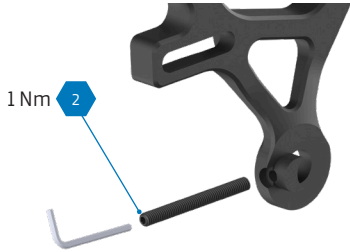
TAGLIE TELAIO	M / L
DIMENSIONE RUOTA ANTERIORE	26"
MOZZO ANTERIORE	100mm x 15mm (BOOST)
DIMENSIONE RUOTA POSTERIORE	26"
ASSE POSTERIORE	135mm x 10mm
MOVIMENTO CENTRALE	BSA 73mm
DIAMETRO REGGISSELLA	31.6mm / 34.9mm
LINEA CATENA	49 mm
STERZO	ZS56 / ZS56, 1-1/8", 1.2"
DIMENSIONE CORONA MASSIMA	30T
FRENO POSTERIORE	POST MOUNT, 160mm max
DIMENSIONE MASSIMA RUOTA COMPATIBILE	26" x 2.3" (58-559)

3. INSTALLAZIONE DEI PASSACAVI

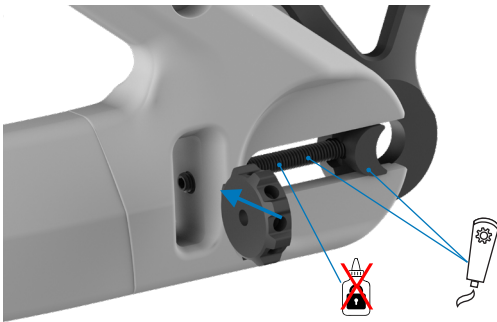
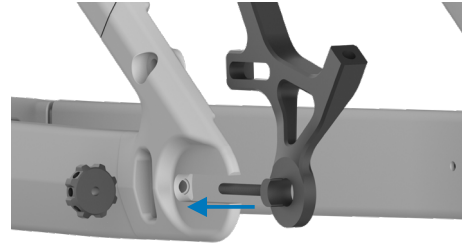




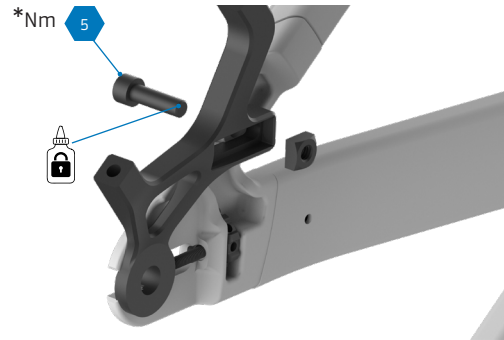
4. SISTEMA DI CENTRAGGIO RUOTA E TENSIONE CATENA



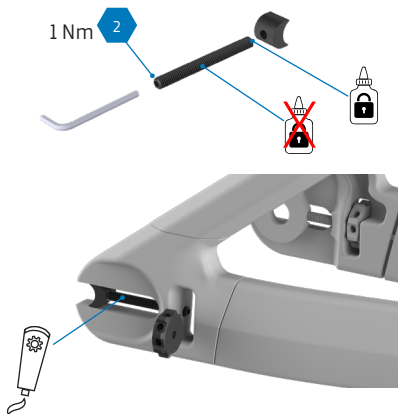
Applicare Loctite 243 solo sui filetti iniziali del prigioniero che si inseriscono nel supporto della pinza. Mantenere il resto del filetto privo di frenafiletti.



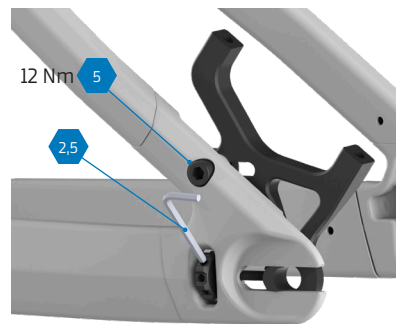
Applicare un velo di grasso sulle zone di attrito o sulle superfici di contatto.



Non stringere ancora la vite con la chiave Allen da 5 mm.



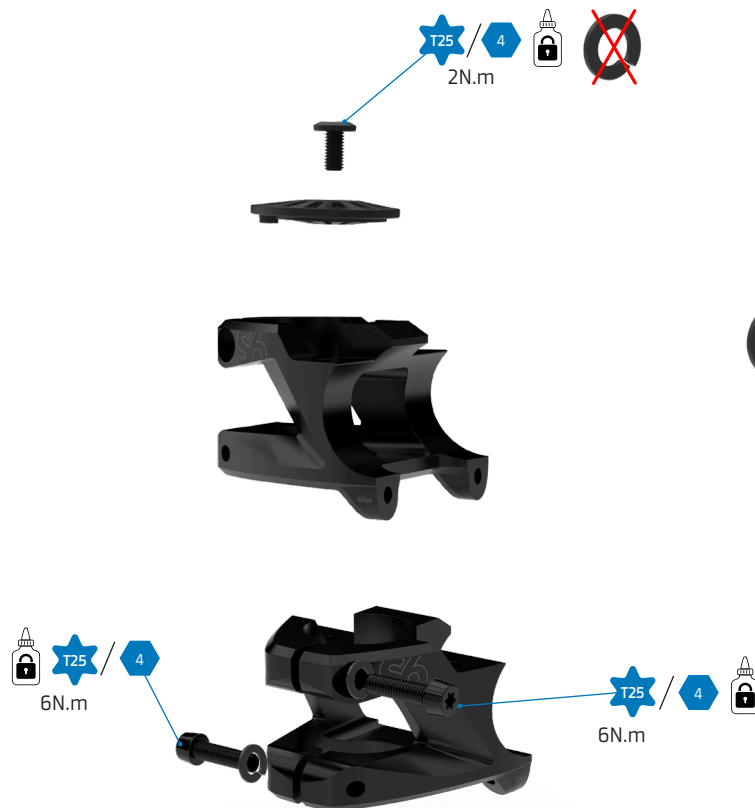
Ripetere la stessa procedura per il lato trasmissione.



La vite a testa esagonale deve essere allentata per centrare l'asse e regolare la tensione della catena. Una volta centrata e tensionata, applicare un po' di frenafiletti e serrare la vite a 12 Nm.



5. MONTAGGIO DELL'ATTACCO MANUBRIO



Le 6 viti dell'attacco manubrio, ad eccezione di quella del tappo della serie sterzo, devono essere dotate di una rondella spaccata

1. Inserimento dell'attacco manubrio

Fai scorrere il corpo dell'attacco manubrio sul canotto di sterzo della forcella fino a farlo posizionare correttamente.

2. Regolazione della serie sterzo (Precarico)

Posiziona il tappo superiore della serie sterzo (top cap) e la relativa vite. Stringi la vite superiore a una coppia massima di 1 Nm per precaricare i cuscinetti ed eliminare qualsiasi gioco nello sterzo.

3. Serraggio delle viti laterali

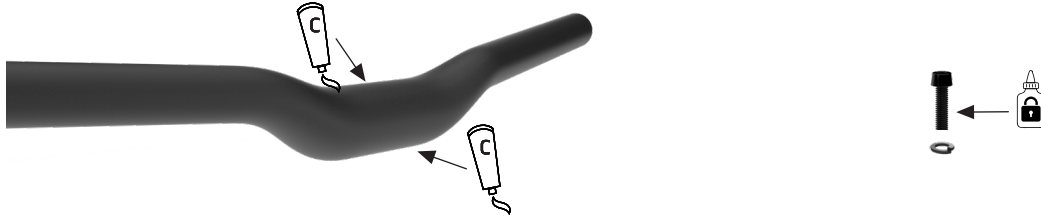
Allinea l'attacco manubrio con la ruota anteriore. Stringi le viti laterali di fissaggio in modo graduale e alternato per distribuire il carico. Aumenta la tensione progressivamente (ad es., la superiore a 4 Nm, l'inferiore a 4 Nm, poi entrambe a 5 Nm) fino a quando le due viti raggiungono l'esatta coppia di serraggio finale di 6 Nm.

Consiglio di montaggio:

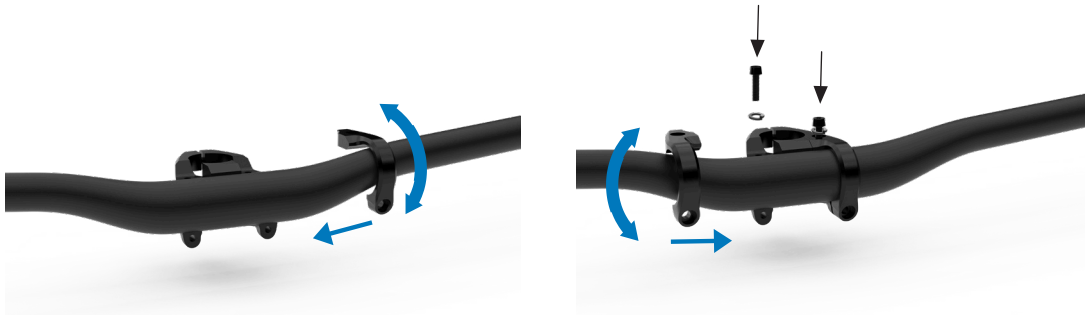
È più facile allineare visivamente l'attacco manubrio con la ruota anteriore se il manubrio è già installato. A tal fine, esegui questo passaggio applicando solo una leggera tensione alle viti laterali, procedi al Montaggio del manubrio (Sezione 2), esegui l'allineamento finale dell'intero gruppo e, per ultimo, applica la coppia di serraggio definitiva di 6 Nm alle viti laterali della forcella.



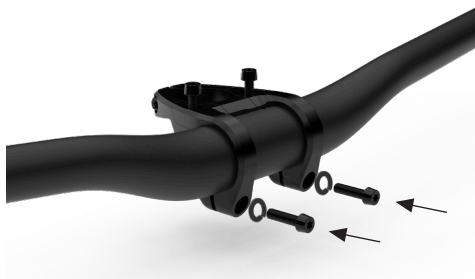
6. MONTAGGIO DEL MANUBRIO



Applica un sottile strato di pasta di montaggio specifica per carbonio sulla zona di contatto tra il manubrio e l'attacco manubrio. Se le filettature delle viti sono asciutte, applica una piccola goccia LOCTITE 243.



Fai scorrere la piastra frontale dell'attacco manubrio dalla parte più stretta del manubrio verso il centro, facendo attenzione a non graffiare la superficie del componente. Regolala e inserisci la vite superiore per tenerla in posizione. Non stringere alla coppia finale.

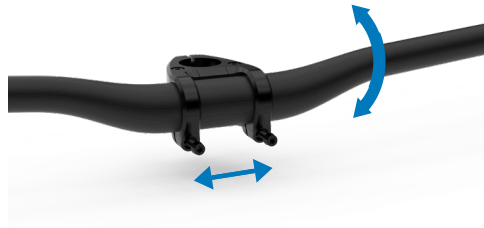


Inserisci le due viti superiori e avvitalo di qualche giro a mano senza applicare la coppia di serraggio finale. Successivamente, inserisci le due viti inferiori senza stringerle.

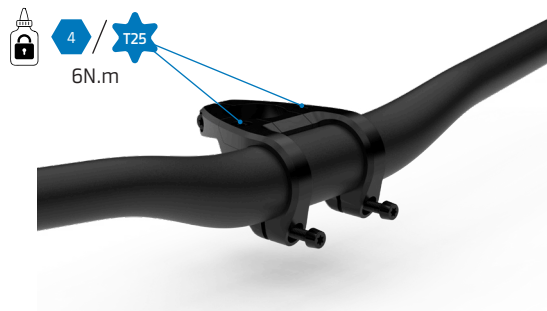
Nota: Se risulta difficile allineare o avvitare le viti inferiori, allenta leggermente quelle superiori per facilitare l'inserimento e riprova.



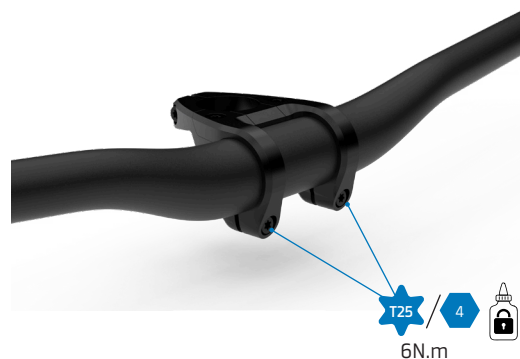
6. MONTAGGIO DEL MANUBRIO



Regola la rotazione e il centraggio del manubrio fino a raggiungere la posizione desiderata.



Stringi le viti superiori in modo graduale, alternando i lati. Aumenta la tensione progressivamente (ad es., 4 Nm, poi 5 Nm su ciascun lato) fino a raggiungere l'esatta coppia di serraggio finale di 6 Nm. È di vitale importanza che entrambe le viti superiori siano completamente fissate a 6 Nm in questa fase.



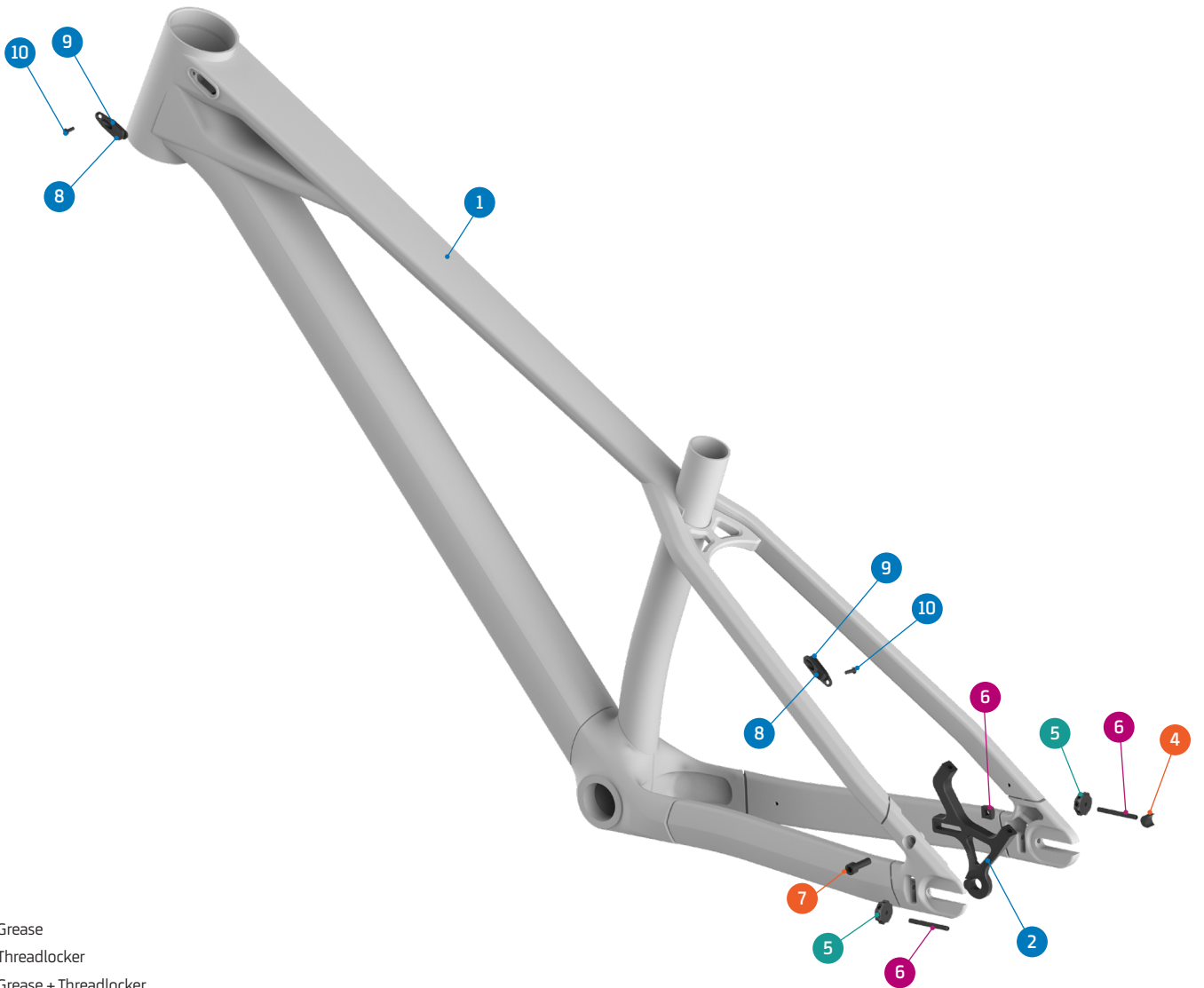
Con il manubrio nella sua posizione definitiva, stringi le viti inferiori in modo graduale e alternando il lato sinistro e il destro (4 Nm, 5 Nm e infine 6 Nm) per distribuire il carico uniformemente.

Verifica visivamente il corretto accoppiamento dell'attacco manubrio. Per progettazione, non deve esserci alcuno spazio tra i componenti nella parte superiore; la luce di serraggio deve rimanere esclusivamente nella parte inferiore. Infine, controlla con la chiave dinamometrica che tutte e quattro le viti mantengano la coppia specificata di 6 Nm. Rimuovi inoltre l'eventuale grasso in eccesso.



7. SPARE PARTS

KAOZ



- Grease
- Threadlocker
- Grease + Threadlocker

Apply grease to the shaft, and locker to the threads

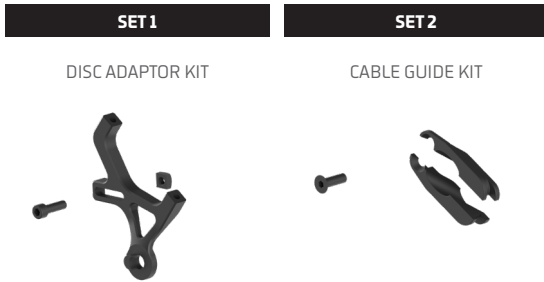
ITEM No.	DESCRIPTION	QTY.	PART NUMBER	TORQUE
1	FRAME	1		
2	DISC MOUNT	1	SET 1	
3	SQUARE NUT	1	SET 1 / 099.26112	
4	CYLINDRICAL SPACER	1	099.26113	
5	DIAL NUT	2	099.26114	

ITEM No.	DESCRIPTION	QTY.	PART NUMBER	TORQUE
6	HEX-DRIVE STUD M4x40	2	099.26115	
7	SCREW BOLT M6x20	1	SET 1	12Nm
8	CABLE GUIDE UPPER	2	SET 2	
9	CABLE GUIDE LOWER	2	SET 2	
10	SCREW BOLT M3x10	2	SET 2	



7. SPARE PARTS

KAOZ



PART NUMBER	DESCRIPTION	COMPONENTS
099.26116	SET 1: DISC ADAPTOR KIT	DISC MOUNT (x1) / SQUARE NUT (x1) / SCREW BOLT M6 (x1)
099.26117	SET 2: CABLE GUIDE KIT	CABLE GUIDE UPPER (x1) / CABLE GUIDE LOWER (x1) / SCREW BOLT M3 (x1)



8. FAQS

QUALI SONO LE PRINCIPALI DIFFERENZE TRA KAOZ TAGLIA M E TAGLIA L?

La differenza principale è il reach: 415 mm per la M rispetto ai 440 mm della L. Di conseguenza, varia anche l'interasse: 1057 mm per la M e 1082 mm per la L. Le altre misure sono identiche, mantenendo un feeling di guida molto simile.

QUAL È LA CORONA MASSIMA CHE PUÒ MONTARE LA KAOZ?

La dimensione massima è di 30T. È possibile utilizzare corone da 26T, 28T o 30T per garantire una maggiore luce a terra in pump track o skatepark.

L'ALTEZZA DEL MANUBRIO È REGOLABILE?

Sì, è possibile regolare l'altezza con incrementi di 5 mm o 10 mm spostando gli spessori dell'attacco manubrio, per una regolazione totale di 20 mm.

È POSSIBILE INSTALLARE UN CAMBIO POSTERIORE SULLA KAOZ?

No, la Kaoz non è predisposta per il cambio. Non ha il forcellino dedicato né il passaggio cavi necessario. È una bici 100% single-speed.

CHE MISURA DI RUOTE POSSO USARE? POSSO USARE LE 27.5"?

No, la Kaoz è progettata esclusivamente per ruote da 26 pollici. L'uso di altre misure comprometterebbe la geometria e la maneggevolezza.

QUAL È LA LARGHEZZA MASSIMA DEGLI PNEUMATICI?

Per garantire lo spazio necessario tra forcella e telaio, la larghezza massima consigliata è di 26" x 2.40".

POSSO INSTALLARE UN'ALTRA FORCELLA AMMORTIZZATA?

Sì, è possibile montare forcelle specifiche da Dirt Jump con escursione di 80, 90 o 100 mm.

CHE TIPO DI MOZZO POSTERIORE POSSO MONTARE?

Il mozzo deve avere una battuta di 135 mm. Sono compatibili i mozzi bolt-on da 10 mm, mozzi con asse filettato da 10 mm o mozzi 135 x 12 mm con adattatore da 10 mm per i forcellini standard.

QUAL È LA CLASSIFICAZIONE ASTM E IL PESO MASSIMO DEL SISTEMA?

Le ruote DT SWISS D1900 sono classificate ASTM 5. Il peso massimo del sistema (bici + ciclista) è di 120 kg.



Tutte le informazioni e le immagini contenute in questo documento sono fornite esclusivamente a titolo informativo e non costituiscono un contratto legale tra MONDRAKER e qualsiasi persona o entità. Le specifiche, le geometrie o qualsiasi altra informazione tecnica qui pubblicata sono soggette a modifiche senza preavviso.

© ® Tutti i marchi e modelli sono di proprietà di Blue Factory team, S.L.U. e sono protetti dalle leggi vigenti e dagli accordi internazionali applicabili.

MANUALES Y DOCUMENTOS



INSTRUCCIONES GENERALES Y DE SEGURIDAD

En esta guía técnica pueden aparecer los 3 iconos siguientes. Cada uno de ellos indica que deben tomarse las siguientes precauciones:

ADVERTENCIA:

No seguir las indicaciones o usar la bicicleta de forma inadecuada puede ocasionar graves lesiones o incluso la muerte. Estas tareas entrañan dificultad técnica y, si no se realizan de forma adecuada, podrían causar daños a tu bicicleta o dar lugar a la anulación de la garantía.

CUIDADO:

No seguir las indicaciones o usar la bicicleta de forma inadecuada puede ocasionar lesiones leves. Estas tareas entrañan dificultad técnica y, si no se realizan de forma adecuada, podrían causar daños a tu bicicleta o dar lugar a la anulación de la garantía.

INFORMACIÓN

Información imprescindible para realizar esta tarea correctamente y, así, evitar que se cause cualquier daño a la bicicleta o se pierda la garantía, pero que no supone ningún riesgo para las personas.

OTRAS CONSIDERACIONES

- El uso de piezas de repuesto no originales puede ocasionar daños, fallos de funcionamiento y accidentes que pueden tener graves consecuencias.
- Para realizar algunos de los pasos descritos en este manual se requieren habilidades superiores a las del usuario medio de bicicleta. En caso de no poder seguir alguno de estos pasos, lleva tu bicicleta a un servicio técnico autorizado Mondraker para el mantenimiento y sustitución de sus componentes. La instalación incorrecta de piezas de repuesto puede ocasionar fallos de funcionamiento, accidentes, lesiones y la anulación de la garantía.

LIMPIEZA Y CUIDADO

- Una vez desmontadas las piezas, se recomienda limpiar, engrasar y poner fijador de roscas (en caso necesario) en los componentes que se vayan a reutilizar.

LEYENDA DE SÍMBOLOS



Fijador de roscas grado medio. Loctite 243 o similar.

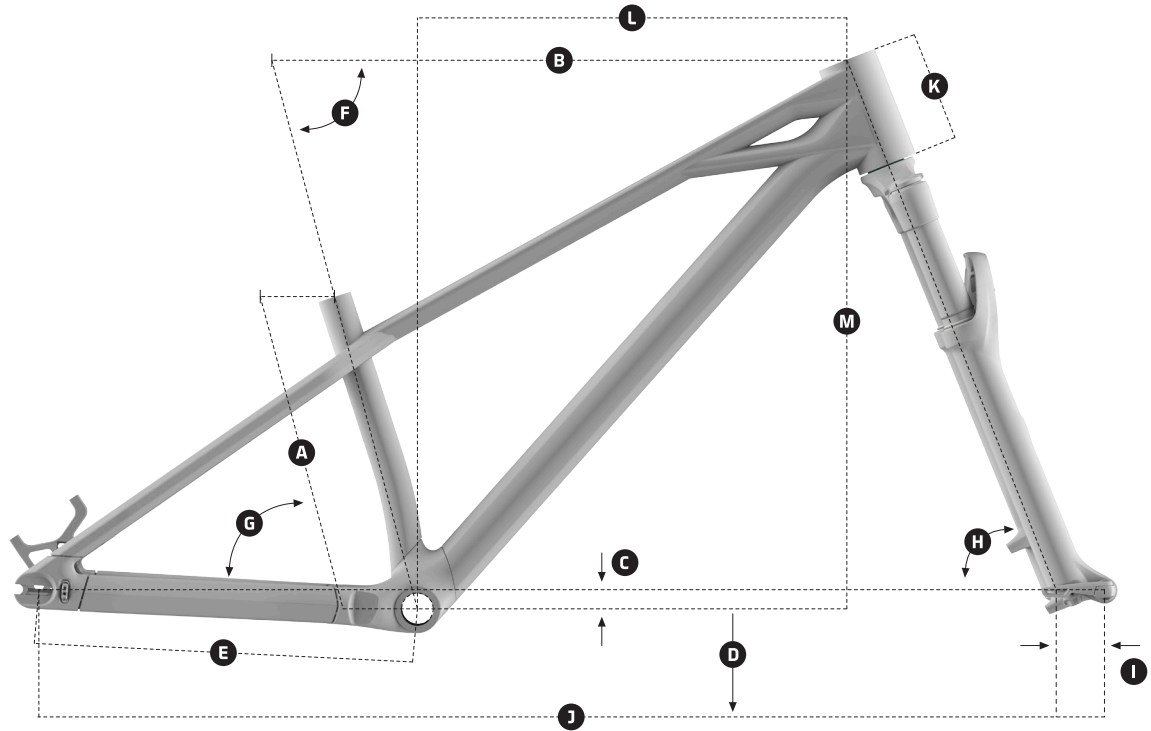


Grasa sintética de calidad para montaje.



Grasa especial de fricción para carbono.

1. GEOMETRÍA



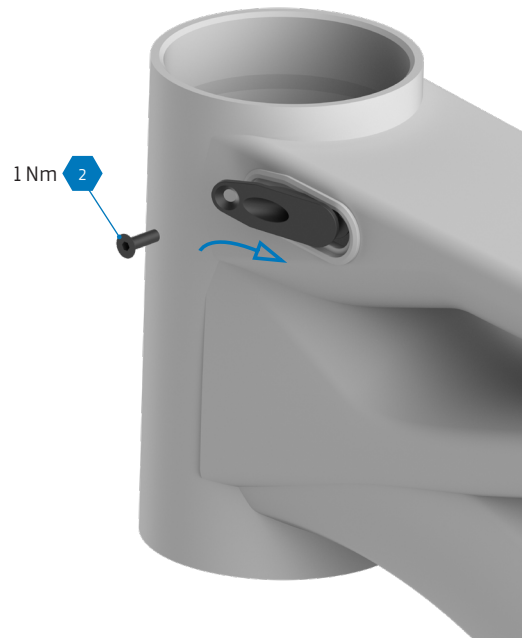
TALLA DE CUADRO	M	L
A Longitud tubo sillín	330 mm	330 mm
B Longitud tubo superior	599 mm	623 mm
C Caída eje pedalier	-21 mm	-21 mm
D Altura eje pedalier	315 mm	315 mm
E Longitud vainas	385 mm	385 mm
F Ángulo tubo sillín real	72°	72°
G Ángulo tubo sillín efectivo	72°	72°
H Ángulo dirección	68,5°	68,5°
I Offset de la horquilla	40 mm	40 mm
J Distancia entre ejes	1057 mm	1082 mm
K Longitud pipa	115 mm	115 mm
L Reach	415 mm	440 mm
M Stack	565 mm	565 mm



2. ESPECIFICACIONES TÉCNICAS DEL CUADRO

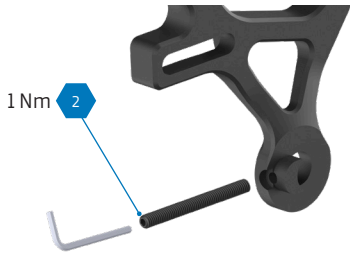
TALLAS DE CUADRO	M / L
TAMAÑO RUEDA DELANTERA	26"
BUJE DELANTERO	100mm x 15mm (BOOST)
TAMAÑO RUEDA TRASERA	26"
EJE TRASERO	135mm x 10mm
EJE PEDALIER	BSA 73mm
DIÁMETRO DE TIJA	31.6mm / 34.9mm
LÍNEA DE CADENA	49 mm
DIRECCIÓN	ZS56 / ZS56, 1-1/8", 1.2"
TAMAÑO MÁXIMO DE PLATO	30T
FRENO TRASERO	POST MOUNT, 160mm max
TAMAÑO MÁXIMO DE RUEDA	26" x 2.3" (58-559)

3. INSTALACIÓN DE LOS PASACABLES

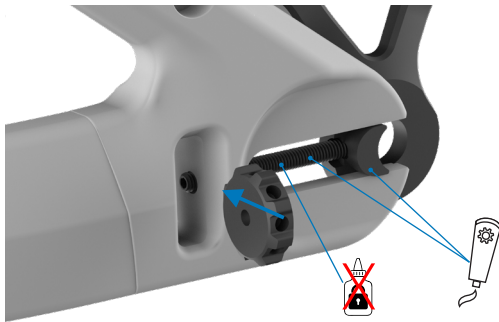
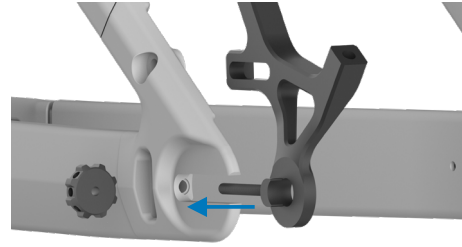




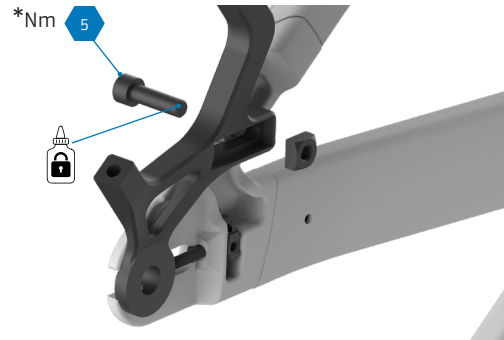
4. SISTEMA DE ALINEACIÓN DE RUEDA Y TENSION DE CADENA



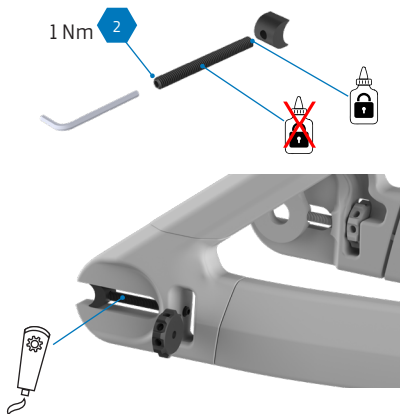
Aplique Loctite 243 únicamente en las vueltas iniciales del espárrago que se insertan en el soporte de la pinza; mantenga el resto de la rosca libre de producto.



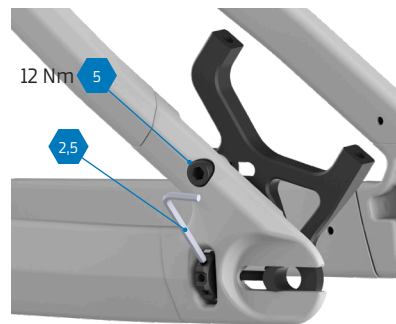
Aplique una pequeña cantidad de grasa en las zonas de fricción o superficies de contacto.



No apriete el tornillo con la llave Allen de 5 mm todavía.



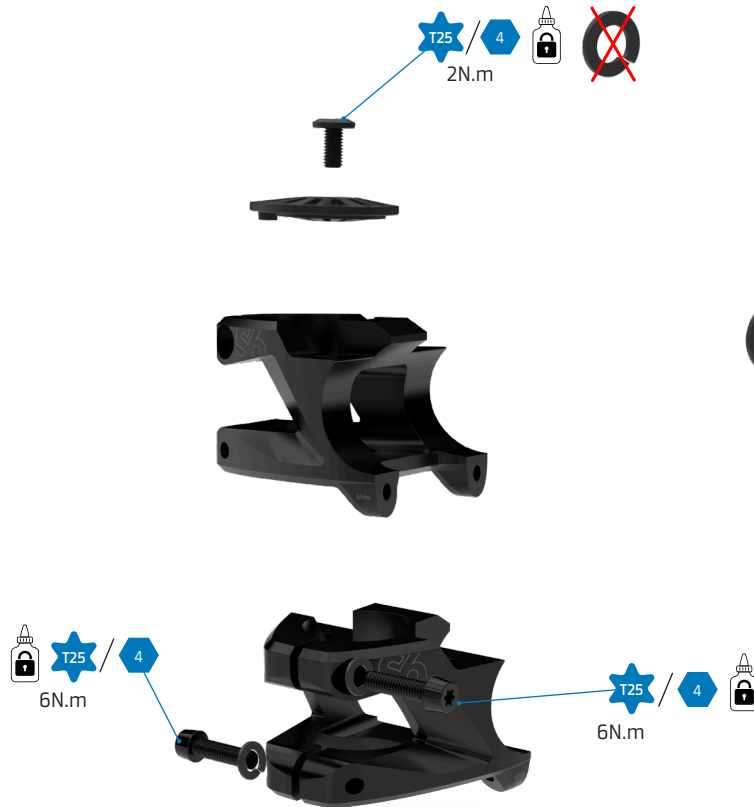
Realice el mismo procedimiento para el lado de la transmisión (lado derecho).



El tornillo hexagonal debe estar flojo para centrar el eje y ajustar la tensión de la cadena. Una vez centrada y tensada, aplique un poco de fijador de roscas y apriete el tornillo a 12 Nm.



5. MONTAJE DE LA POTENCIA



Los 6 tornillos de la potencia, a excepción del tornillo de la tapa de la dirección, deben llevar una arandela tipo Grover.

1. Inserción de la potencia

Desliza el cuerpo de la potencia sobre el tubo de dirección de la horquilla hasta que asiente correctamente.

2. Ajuste de la dirección (Precarga)

Coloca la tapa superior de dirección (top cap) y su tornillo correspondiente. Aprieta el tornillo superior a un par máximo de 1 Nm para realizar la precarga de los rodamientos y eliminar cualquier holgura en la dirección.

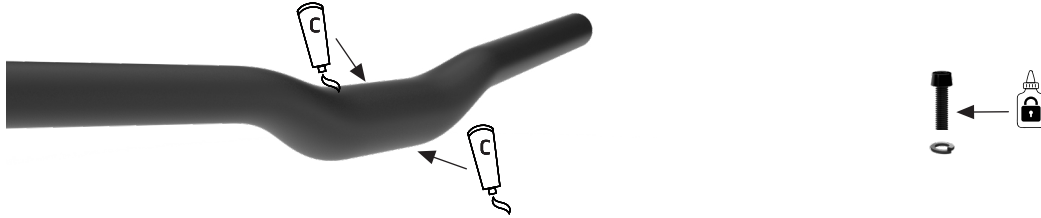
3. Apriete de los tornillos laterales

Alinea la potencia con la rueda delantera. Aprieta los tornillos laterales de fijación de forma gradual y alternada para distribuir la carga. Incrementa la tensión progresivamente (p. ej., el superior a 4 Nm, el inferior a 4 Nm, luego ambos a 5 Nm) hasta que los dos tornillos alcancen el par de apriete final exacto de 6 Nm.

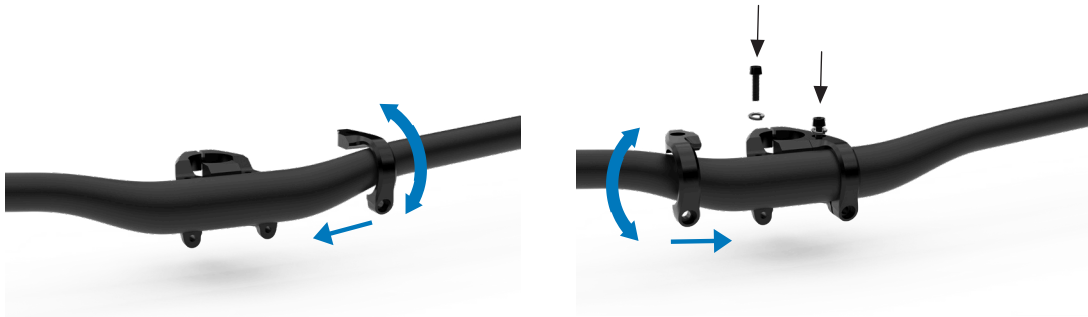
Consejo de montaje:

Resulta más fácil alinear visualmente la potencia con la rueda delantera si el manillar ya está instalado. Para ello, realiza este paso aplicando solo una ligera tensión a los tornillos laterales, procede al Montaje del manillar (Sección 2), realiza la alineación final de todo el conjunto y, por último, aplica el par de apriete definitivo de 6 Nm a los tornillos laterales de la horquilla.

6. MONTAJE DEL MANILLAR



Aplica una capa fina de pasta de montaje específica para carbono en la zona de contacto entre el manillar y la potencia. Si las roscas de los tornillos están secas, aplica una pequeña gota de LOCTITE 243.



Introduce la placa frontal de la potencia desde la parte más estrecha del manillar y deslízala hacia el centro con cuidado para evitar arañar la superficie del componente. Ajústala e introduce el tornillo superior para sujetarla en su sitio. No lo aprietes al par final.

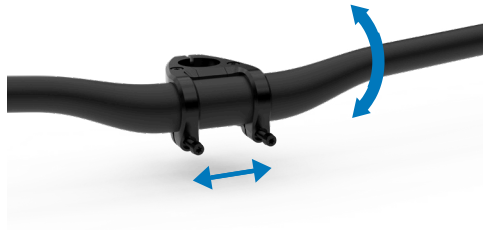


Coloca los dos tornillos superiores y enróscalos varias vueltas a mano sin aplicar el par de apriete final. A continuación, introduce los dos tornillos inferiores sin apretar.

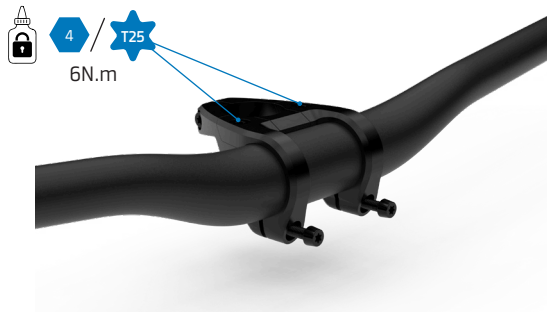
Nota: Si resulta difícil alinear o enroscar los tornillos inferiores, afloja ligeramente los superiores para facilitar la entrada y vuelve a intentarlo.



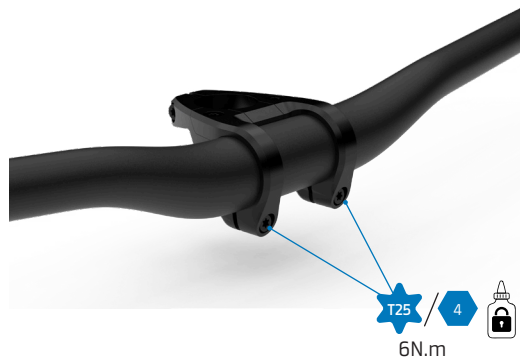
6. MONTAJE DEL MANILLAR



Ajusta la rotación y el centrado del manillar hasta alcanzar la posición deseada.



Aprieta los tornillos superiores de forma gradual y alternando los lados. Incrementa la tensión progresivamente (p. ej., 4 Nm, luego 5 Nm en cada lado) hasta alcanzar el par de apriete final exacto de 6 Nm. Es de vital importancia que ambos tornillos superiores queden completamente fijados a 6 Nm en este paso.



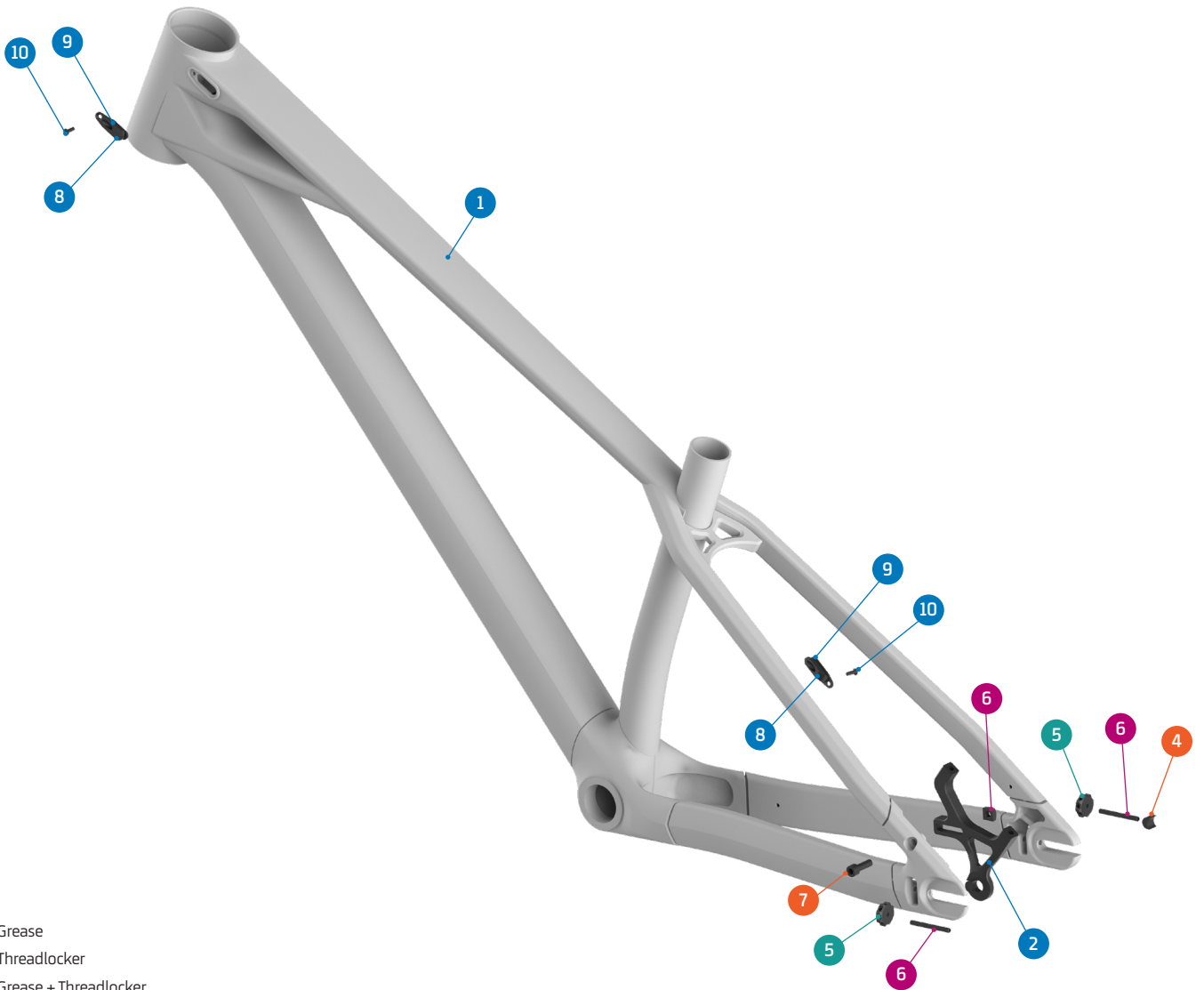
Con el manillar en su posición definitiva, aprieta los tornillos inferiores de forma gradual y alternando entre el lado izquierdo y el derecho (4 Nm, 5 Nm y finalmente 6 Nm) para distribuir la carga uniformemente.

Verifica visualmente el correcto acoplamiento de la potencia. Por diseño, no debe existir ningún hueco entre las piezas en la parte superior; la holgura de apriete debe quedar exclusivamente en la parte inferior. Finalmente, revisa con la llave dinamométrica que los cuatro tornillos se mantienen en el par especificado de 6 Nm. Y limpia el exceso de grasa que pueda haber.



7. SPARE PARTS

KAOZ



- Grease
- Threadlocker
- Grease + Threadlocker

Apply grease to the shaft, and locker to the threads

ITEM No.	DESCRIPTION	QTY.	PART NUMBER	TORQUE
1	FRAME	1		
2	DISC MOUNT	1	SET 1	
3	SQUARE NUT	1	SET 1 / 099.26112	
4	CYLINDRICAL SPACER	1	099.26113	
5	DIAL NUT	2	099.26114	

ITEM No.	DESCRIPTION	QTY.	PART NUMBER	TORQUE
6	HEX-DRIVE STUD M4x40	2	099.26115	
7	SCREW BOLT M6x20	1	SET 1	12Nm
8	CABLE GUIDE UPPER	2	SET 2	
9	CABLE GUIDE LOWER	2	SET 2	
10	SCREW BOLT M3x10	2	SET 2	



7. SPARE PARTS

KAOZ

SET 1

DISC ADAPTOR KIT



SET 2

CABLE GUIDE KIT



PART NUMBER	DESCRIPTION	COMPONENTS
099.26116	SET 1: DISC ADAPTOR KIT	DISC MOUNT (x1) / SQUARE NUT (x1) / SCREW BOLT M6 (x1)
099.26117	SET 2: CABLE GUIDE KIT	CABLE GUIDE UPPER (x1) / CABLE GUIDE LOWER (x1) / SCREW BOLT M3 (x1)



8. FAQs

¿CUÁLES SON LAS PRINCIPALES DIFERENCIAS ENTRE EL KAOZ TALLA M Y TALLA L?

La diferencia principal es la medida del reach: 415 mm en talla M frente a los 440 mm de la talla L. En consecuencia, también hay una diferencia significativa en la distancia entre ejes: 1057 mm para la M frente a los 1082 mm de la L. El resto de medidas son iguales, por lo que la experiencia de conducción será muy similar.

¿CUÁL ES EL TAMAÑO MÁXIMO DE PLATO QUE ACEPTA EL KAOZ?

El tamaño máximo de plato es de 30T. Puedes usar platos de 26T, 28T o 30T, lo que permite una mayor distancia al suelo al rodar en pump tracks o skateparks.

¿SE PUEDE AJUSTAR LA ALTURA DEL MANILLAR?

Sí. La altura del manillar en el modelo KAOZ se puede ajustar en incrementos de 5 mm o 10 mm cambiando la posición de los espaciadores de la potencia, permitiendo un ajuste total de 20 mm.

¿ES POSSIBLE INSTALAR UN DESVIADOR TRASERO EN EL KAOZ?

No, no es posible instalar un desviador trasero, ya que no ha sido diseñado para ello. No dispone de patilla de cambio ni del guiado de cables necesario. Es una bicicleta 100% single-speed.

¿QUÉ TAMAÑO DE RUEDAS PUEDO USAR EN EL KAOZ? ¿PODRÍA USAR 27.5"?

No, el KAOZ está diseñado para ser usado exclusivamente con ruedas de 26 pulgadas. Instalar un tamaño diferente afectaría negativamente al manejo y a la geometría.

¿CUÁL ES EL ANCHO MÁXIMO DE NEUMÁTICO QUE PUEDO MONTAR?

Para garantizar el paso de rueda adecuado tanto en la horquilla como en el cuadro, el ancho máximo recomendado no debe exceder de 26" x 2.40".

¿ES POSSIBLE INSTALAR OTRA HORQUILLA DE SUSPENSIÓN EN EL KAOZ?

Sí, es posible montar horquillas de suspensión diseñadas específicamente para Dirt Jump con un recorrido de 80, 90 o 100 mm.

¿QUÉ TIPO DE BUJE TRASERO PUEDO MONTAR EN EL MODELO KAOZ?

Se pueden montar varios tipos de bujes traseros, pero siempre deben tener un ancho de 135 mm. Son compatibles los bujes con tornillos bolt-on de 10 mm, bujes con eje de 10 mm y tuerca, o la opción de buje de 135 x 12 mm con reductor de 10 mm en cada extremo para las punteras de 10 mm.

¿CUÁL ES LA CLASIFICACIÓN ASTM Y EL PESO MÁXIMO RECOMENDADO?

La clasificación ASTM para las ruedas DT SWISS D1900 es ASTM 5, y el peso máximo recomendado del sistema (bicicleta + ciclista) es de 120 kg.



Toda la información e imágenes que contiene este documento se proporcionan, únicamente, a título informativo y no constituyen un contrato legal entre Mondraker y ninguna persona ni entidad. Las especificaciones, geometrías o cualquier otra información técnica aquí publicada están sujetas a cambios sin necesidad de previo aviso.

© © Todas las marcas y modelos son propiedad de Blue Factory Team, S.L.U. y cuentan con la protección de las leyes vigentes y los acuerdos internacionales de aplicación.